



Europos švietimo sektoriaus socialinio dialogo potencialo skatinimas, sprendžiant naujus iššūkius ir gilinantį jį sukauptą patirtį bei žinias

ETUCE vadovaujamas ESSDE Projektas

Paskutinė versija(2014gruodis)



With financial support from
the European Commission

Šį projektą remia Europos Komisija pagal VP/2013/001 kvietimą Darbo santykiai ir socialinis dialogas, biudžeto eilutė 04.03.03.01 (sutarties numeris VS/2013/0370). Projekto partneriai prisiima visą atsakomybę už šį leidinį. Komisija neprisiima atsakomybės už galimą pasinaudojimą informacija, pateikta jame.

ETUCE publikacija, 2014 lapkričio mėn.

Projektui vadovauja: Alexandra Rüdig, Socialinio dialogo politikos koordinatorė (Alexandra.Ruedig@csee-etuce.org)

Boulevard Albert II, 5 - 1210 Briuselis (Belgija)

www.csee-etuce.com

Sudarė SECAFI (Groupe Alpha padalinys)

Projektui vadovauja: Liesbeth Van Criekekingen (l.vancriekekingen@secafi.com)

20-24 rue Martin Bernard, 75013 Paryžius (Prancūzija)

www.secafi.com

Turinys

| | |
|--|-----------|
| <i>Padėka</i> | 4 |
| <i>1. Įvadas</i> | 5 |
| 1.1 Pagrindimas | 5 |
| 1.2 Projektas | 6 |
| 1.3 Metodologija | 8 |
| <i>2. Kas vyksta? Europos švietimo sektoriaus socialinio dialogo apklausos rezultatai</i> | 11 |
| 2.1 Charakteristikos paaiškėjusios, nagrinėjant situaciją šalyse | 12 |
| 2.2 Žinių ir veiksmingumo problematika, ESSDE įvertinimas | 22 |
| <i>3. Kas laukia toliau? Lūkesčiai, iššūkiai ir perspektyvos</i> | 32 |
| 3.1 Apklausos rezultatai | 33 |
| 3.2 Naudingi patarimai | 35 |
| <i>4. Išvados</i> | 40 |
| <i>5. Priedai</i> | 22 |
| A. Bibliografija | 43 |
| B. ESSDE atstovų apklausa | 45 |
| C. ETUCE narių apklausa | 49 |

Padėka

Autoriai nori padėkoti visiems projekto dalyviams, o ypatingas ačiū tariamas:

- ▶ Konsultantų grupės nariams: RobertBrozd, IURHEEC - Kroatija; Tatjanai Babrauskienei, FLESTU - Lietuva; Sandi Modrijan, ESTUS - Slovėnija; Ana Madžgalj, TUEM - Juodkalnija; Juraj Stodolovský, OZPSaV - Slovakija; and Alexandra Cornea, FSLE - Rumunija.
- ▶ ESSDE darbuotojams ir profesinių sąjungų atstovams už dalyvavimą atstovų apklausoje.
- ▶ Keturiems ESSDE atstovams dalyvavusiems papildomuose pokalbiuose: Ben Hoogenboom, AOB - Nyderlandai; Nina Lahtinen, OAJ - Suomija; Joao Dias da Silva, FNE - Portugalija; ir Sandi Modrijan, ESTUS - Slovėnija.
- ▶ ETUCE nariams už dalyvavimą narių apklausoje.
- ▶ ETUCE Politikos koordinatorėi atsakingai už šį projektą, Alexandrai Rüdig.

1. Įvadas

1.1 Pagrindimas

Dar 2005 – aisiais Europos profesinių sąjungų komitetas (ETUCE) patvirtino projektų įgyvendinimo veiksmų planą, siekiant sukurti **Europos švietimo sektoriaus socialinio dialogo organizaciją (ESSDE)**. Tuo metu dauguma sektorių vedė vienokį ar kitokį Europos socialinį dialogą. Švietimo sektorius buvo *“vienintėlis didelis sektorius kuriame nevyko Europos socialinis dialogas”*¹.

Buvo kelios priežastys kurių pasekmėje ETUCE siekė sukurti Europos švietimo sektoriaus socialinio dialogo organizaciją²:

- ▶ Suteikti daugiau galios mokytojų balsui Europos mastu;
- ▶ Sustiprinti tarptautinį mokytojų profesinių sąjungų bendradarbiavimą;
- ▶ Įgyvendinti aukšto lygio socialinio dialogo struktūrą, nesumenkinant nacionalinio lygmens.

Tačiau, užduotis pasirodė esanti sudėtinga, nes kelias į ESSDE buvo akmenimis grįstas, pilnas kliūčių ir teko spręsti daug problemų. Reikėjo įsteigti organizaciją, atstovaujančią švietimo sektoriaus darbdavius. Todėl, reikėjo identifikuoti bei organizuoti partnerius, susitarti dėl atstovavimo nacionaliniu lygiu bei organizavimo Europos lygiu ir tai tik vienas iš daugelio žingsnių kuriuos reikėjo žengti. Atsižvelgiant į užduoties mastą ir sudėtingumą, savaime suprantama, kad ESSDE steigimas vyko keliais etapais ir užtruko keletą metų.

2010 birželio 11, Europos Komisija įsteigė Europos švietimo sektoriaus socialinio dialogo organizaciją (ESSDE). Socialiniai partneriai, dalyvaujantys dirbančiųjų vardu yra Europos švietimo sektoriaus profesinių sąjungų komitetas (ETUCE), Europos valstybės tarnautojų profesinių sąjungų federacija (EPSU) ir Europos nepriklausomų profesinių sąjungų konfederacija (CESI). Europos švietimo sektoriaus darbdavių federacija (EFEE) įkurta 2009 vasarį, dalyvauja sektoriaus darbdavių vardu.

Pirmoji bendra socialinių partnerių nuomonė buvo priimta 2011 sausio 18 investicijų į švietimo sektorių klausimu. Tą patį mėnesį buvo sukurtos trys darbo grupės (DGs), pirmoji “Švietimo kokybės”, antroji “Demografinių pokyčių”, trečioji “Aukštojo mokslo ir tyrimų” tema. 2013 buvo įsteigta papildoma darbo grupė “Valstybinio ir privataus švietimo” tema. Buvo vykdomi projektai ESSD rėmuose, pvz., mokytojų patiriamas stresas darbe (2011).

¹ Presentation by Charles Nolda at the ETUCE Social Dialogue Regional Seminars, 2006 – 2007. [Charles Nolda prezentacija ETUCE regioniniuose seminaruose socialinio dialogo tema 2006 – 2007]

² « Building a Sector Social Dialogue in Education. A new approach for dialogue in Education ». Presentation by Martin Rømer at the ETUCE Social Dialogue Regional Seminars, 2006 – 2007. [« Socialinio dialogo plėtra švietimo sektoriuje. Naujas požiūris į dialogą švietimo sektoriuje ». Martin Rømer prezentacija ETUCE regioniniuose seminaruose socialinio dialogo tema, 2006 – 2007.]

1.2 Projektas

Dabar, praėjus keturiems metams po ESSDE įkūrimo, ETUCE nori išsiaiškinti **esamą situaciją**. Pastaraisiais metais socialinis dialogas patyrė spaudimą ¹ dėl ekonomikos krizės ir griežto taupymo priemonių taikymo. Remiantis prielaida, kad galima pagerinti Europos socialinio dialogo kokybę, ETUCE nori įvertinti praeityje nuveiktus darbus, identifikuoti dialogo tobulinimo kelius bei perspektyvas skatinti Europos socialinį dialogą. Projektas "Europos švietimo sektoriaus socialinio dialogo potencialo skatinimas, sprendžiant naujus iššūkius ir gilinantis į sukauptą patirtį bei žinias", remiamas Europos Komisijos ² yra skirtas švietimo sektoriaus socialinio dialogo plėtojimui Europos bei nacionaliniu mastu. Dabar mes matome tris esminius iššūkius Europos švietimo sektoriaus socialinio dialogo srityje:

- ▶ Padėti geriau suvokti Europos socialinį dialogą;
- ▶ Pagerinti bendradarbiavimą nacionaliniu ir Europos lygiu;
- ▶ Identifikuoti Europos socialinio dialogo skatinimo perspektyvas.

Šiuo projektu ETUCE siekia sutelkti dėmesį į Europos švietimo sektoriaus socialinio dialogo tobulinimą. Visa apimantis tikslas yra pagerinti socialinių partnerių žinias darbo santykių klausimais, turint omeny ilgalaikį tikslą – skatinti Europos švietimo sektoriaus socialinį dialogą, kaip numatyta bendroje Europos socialinių partnerių programoje, priimtoje 2011 metais.

Ši ataskaita yra didesnio projekto dalis. Vadovaujant Konsultantų grupei, susidedančiai iš penkių Naujųjų Valstybių Narių atstovų – Kroatijos, Lietuvos, Slovėnijos, Slovakijos ir Rumunijos ir vienos šalies kandidatės – Juodkalnijos, ETUCE organizavo šešis apvaliojo stalo susitikimus visose aukščiau išvardintose šalyse. Susitikimų metu ESSDE atstovams buvo suteikta galimybė veiksmingai pasidalinti patirtimi ir žiniomis. Susitikimų diskusijų rezultatai bus išspausdinti atskiroje brošiūroje. Europos švietimo sektoriaus socialiniai partneriai bei organizacijos, esančios jų narėmis, galės pasinaudoti šiais rezultatais.

Greta šių susitikimų ETUCE nori sutelkti visą dėmesį į ESSDE turimo potencialo skatinimą bei toliau gerinti efektyvų nacionalinio ir Europos socialinio dialogo veikimą. Siekdamas šio tikslo ETUCE pasamdė tyrimų ir konsultavimo agentūrą SECAFI, (Alpha grupės padalinį) kaip **išorinį ekspertą**. Siekiant pagerinti socialinį dialogą, SECAFI teikia konsultacijas bei dalijasi savo patirtimi su dirbančiųjų atstovais ir profesinių sąjungų organizacijomis. SECAFI pasiūlė ETUCE išorinę, objektyvią, mokslu pagrįstą perspektyvą ir patirtį **trimis šio projekto rėmuose iškilusiais klausimais**:

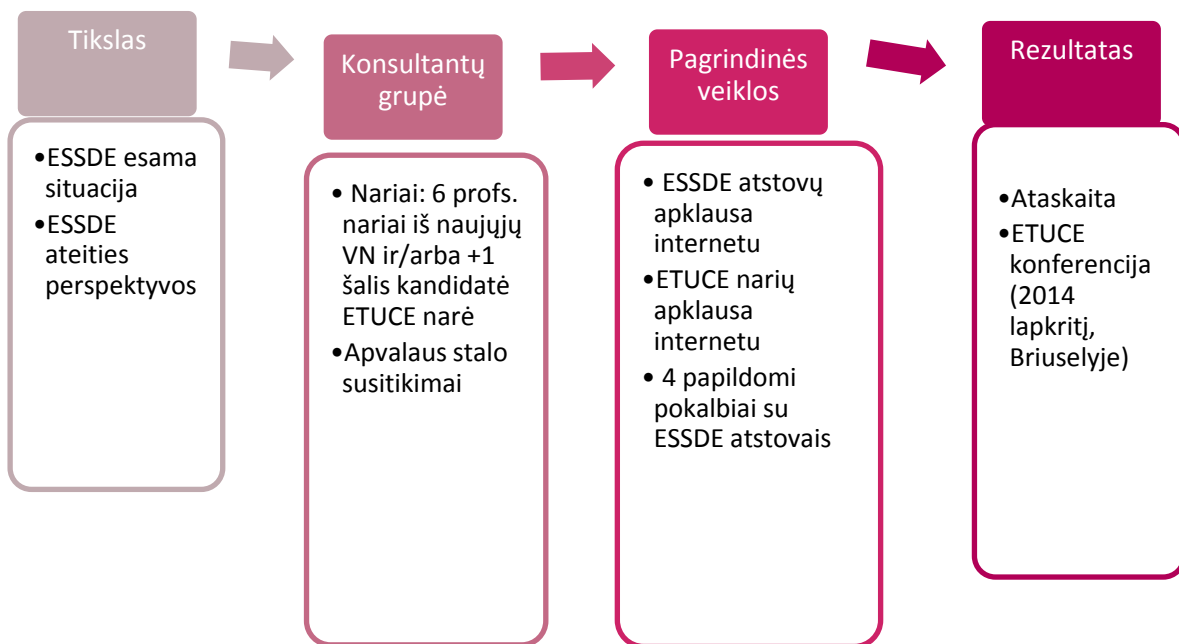
- ▶ Sudaryti nacionalinius narius dominančių temų, priemonių bei organizacijų sarašą.
- ▶ Išsiaiškinti ką nacionaliniai ETUCE nariai žino apie Europos socialinį dialogą.
- ▶ Išsiaiškinti narių poreikius ir lūkesčius ETUCE ir Europos socialinio dialogo atžvilgiu.

Šioje ataskaitoje yra sukaupti Europos švietimo sektoriaus socialinio dialogo (ESSDE) tyrimų rezultatai.

¹ European Commission, « Industrial Relations in Europe. 2012 ». [Europos Komisija « Darbo santykiai Europoje. 2012 »], psl. 144.

² Agreement number VS/2013/0370 under the Call VP/2013/001 Industrial Relations and Social Dialogue, Budget heading 04.03.03.01. [Sutarties numeris VS/2013/0370 pagal kvietimą VP/2013/001 Darbo santykiai ir socialinis dialogas, biudžeto eilutė 04.03.03.01.]

Iliustracija–projekto struktūra



1.3 Metodologija

Konsultantų grupės ir ETUCE projekto vadovai susitarė paruošti tyrimo metodologiją, siekiant geriausiai patenkinti projekto tikslus. Ši ataskaita buvo paruošta, remiantis **keturiais vienas kitą papildančiais metodologijos blokais**:

Faktų surinkimas internetu

ESSDE plenarinių sesijų atstovų/delegatų dėmesiui

• **Tikslas?**

- *Surinkti informaciją socialinio dialogo klausimu kiekvienoje VN ir pateikti gautą rezultatą ESSDE.*
- *Padėti identifikuoti bendras perspektyvas Europos lygiu.*
- *Įvertinti ESSDE organizaciją ir jos pasiekimus.*

• **Kaip?**

- *Atlikti ESSDE plenarinių sesijų atstovų iš 28 VN apklausą internetu anglų ir prancūzų kalba*
- *Apklausoje yra 22 klausimai (žiūr. 2 priedą)*

Apklausa internetu

Organizacijų ETUCE ES narių ir ES šalių kandidačių dėmesiui

• **Tikslas?**

- *Įvertinti nacionalinio socialinio dialogo švietimo sektoriuje padėtį ir perduoti informaciją ESSDE.*
- *Pateikti daugiau informacijos socialinio dialogo temomis kiekvienoje šalyje.*
- *Įvertinti žinias ir suvokimą apie Europos socialinį dialogą.*
- *Įvertinti ESSDE svarbą šalyse.*
- *Identifikuoti lūkesčius ESSDE atžvilgiu.*

• **Kaip?**

- *Pravesti apklausą internetu organizacijoms ETUCE narėms anglų ir prancūzų kalba.*
- *Apklausoje yra 21 klausimas (žiūr. 3 priedą)*

Pokalbiai

Su ESSDE plenarinių sesijų atstovais 4 VN kurios atstovauja skirtingus ES geografinius regionus

• **Tikslas?**

- *Apsikeisti tarpusavyje atsakymais į apklausoje pateiktus klausimus;*
- *Pateikti geriausios praktikos pavyzdžius bei visa ką išmokote imdamiesi iniciatyvų nacionalinio ir Europos švietimo sektoriaus socialinio dialogo klausimais;*
- *Identifikuoti švietimo sektoriaus ypatumus ir socialinio dialogo iššūkius skirtinguose Europos regionuose.*

• **Kaip?**

- *Pravedant 4 pokalbius telefonu su iš anksto atrinkty šalių atstovais Portugalijoje, Nyderlanduose, Suomijoje ir Slovėnijoje.*

Tyrimas biure

Pateikti mokslines įžvalgas papildančias analizę

- *Tyrimui naudingų publikacijų apžvalga yra pateikta bibliografijoje (žiūr. 1 priedą)*

Malonu informuoti, kad **didelis respondentų skaičius** atsakė į abiejų apklausų klausimus. ESSDE plenarinių sesijų atstovų, ETUCE narių ir efektyvaus ETUCE komandos narių koordinavimo dėka, 28 Valstybės Narės pateikė informaciją apie faktinę situaciją, o 47 organizacijos ETUCE narės dalyvavo apklausoje internetu (žiūr. žemiau pateiktą lentelę)

1lentelė –28VN dalyvauja ESSDE plenarinių sesijų atstovų apklausoje

| | |
|---------------------|---------------|
| Austrija | Italija |
| Belgija (Flandrija) | Latvija |
| Bulgarija | Lietuva |
| Kroatija | Liuksemburgas |
| Kipras | Malta |
| Čekijos Respublika | Lenkija |
| Danija | Portugalija |
| Estija | Rumanija |
| Suomija | Slovakija |
| Prancūzija | Slovėnija |
| Vokietija | Ispanija |
| Graikija | Švedija |
| Vengrija | Nyderlandai |
| Airija | JK |

2 lentelė—respondentų sk. kiekvienoje VN dalyvavusių ETUCE narių apklausoje

| | | | |
|--------------------|---|---------------|----|
| Austrija | 1 | Italija | 2 |
| Belgija | 3 | Lietuva | 3 |
| Bulgarija | 1 | Liuksemburgas | 1 |
| Kroatija | 2 | Malta | 2 |
| Kipras | 2 | Juodkalnija | 1 |
| Čekijos Respublika | 1 | Lenkija | 1 |
| Danija | 2 | Portugalija | 2 |
| Estija | 1 | Rumanija | 1 |
| Suomija | 2 | Slovakija | 2 |
| Prancūzija | 2 | Slovėnija | 1 |
| Vokietija | 2 | Ispanija | 4 |
| Graikija | 1 | Švedija | 1 |
| Vengrija | 1 | JK | 3 |
| Airija | 2 | <i>VisoL</i> | 47 |



Pastabos

- *Mes pašalinome Bosnijos Hercogovinos atsakymą iš ESSDE atstovų kolegijos pateiktų atsakymų sąrašo, nes projektas apima tik ES Valstybes Nares. Be to, Belgijos atsakymas apima tik Flamandiškąjį regioną.*
- *Kalbant apie apklausą, skirtą organizacijoms ETUCE narėms, kai kurių šalių (Armėnijos, Gruzijos, Izraelio ir Ukrainos) atsakymai nebuvo įtraukti į bendrą analizę, nes projektas skirtas Valstybėms Narėms ir šalims kandidatėms.*
- *Daugelio atsakymų atveju, kai į klausimus atsakė vienas asmuo, atsižvelgėme į paskutinį asmens atsakymą ir/arba apjungėme kelis skirtingus atsakymus. Tačiau, kai profesinė sąjungą ETUCE narė (o ne pavienis asmuo) pateikė daugybinius/kelias atsakymus, įtraukėme skirtingus atsakymus, siekiant atspindėti požiūrių įvairovę toje pačioje profsąjungoje.*

Pirmieji tyrimų rezultatai buvo pateikti Konsultantų grupei 2014 rugsėjo 8 dieną Briuselyje. Susitikimo metu buvo ne tik įdomu aptarti apklausos rezultatus ir išryškėjusius klausimus, bet kartu suvokti jų vertę, sprendžiant konkrečius, nerimą keliančius klausimus šešiose projekte dalyvaujančiose šalyse.

Konsultantų grupės nariai išanalizavo ataskaitos projektą. **Baigtinė ataskaita** buvo pristatyta 2014 metais lapkričio 4–5 dienomis konferencijos metu Briuselyje.

2. Kas vyksta? Europos švietimo sektoriaus socialinio dialogo apklausos rezultatai

Šiame **skyriuje** rasite abiejų apklausų apžvalgą. Nenorėjome atskirai pristatyti ir komentuoti kiekvienos apklausos rezultatus, todėl pateikiame dviejų skirtingų respondentų grupių perspektyvą. Mūsų tikslas - padėti atlikti transversalią surinktos informacijos analizę ir pateikti Europos švietimo sektoriaus socialinio dialogo organizacijai ESSDE).

Pirmoje šio skyriaus **dalyje** stengėmės pasižiūrėti kaip skirtingose šalyse vyksta socialinis dialogas švietimo sektoriuje, kaip atstovaujami dirbantieji ir užtikrinamas jų dalyvavimas. Siekiant užtikrinti Europos socialinio dialogo efektyvumą sektoriaus mastu bei aiškiai kalbėti šiuo klausimu nacionaliu ir Europos lygiu, reikia atlikti nacionalinės socialinio dialogo sistemos apžvalgą bei suvokti klausimus svarbius švietimo sektoriui įvairiose Valstybėse Narėse. Šis tyrimas gali padėti visiems tarptautinio dialogo dalyviams geriau suprasti Valstybių Narių realijas ir prioritetus.

Antroje dalyje stengėmės atidžiau įsigilinti į tai kaip yra vertinama ESSDE organizacija. Kaip atstovai ir profesinės sąjungos, esančios organizacijos narėmis suvokia ESSDE. Ar įvairios ESSDE iniciatyvos patenkina atstovaujama Valstybių Narių lūkesčius? Mes stengiamės pateikti ESSDE kūrėjams įdomias detales "einančias iš apačios" įvertinę kaip ESSDE yra suvokiama ir vertinama.

2.1 Charakteristikos paaikėjusios nagrinėjant situaciją šalyse

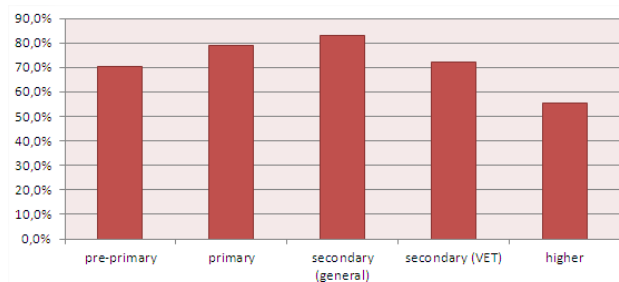
Darbo santykiai Europos lygiu formuojasi nacionalinių sistemų pagrindu. Tačiau, pačios sistemos ir kontekstas kuriose jos veikia skiriasi įvairiose Valstybėse Narėse. Kiekvienos šalies socialinio dialogo sistema yra susijusi su jos istorija, ekonomine ir demografinė situacija, kultūra, įstatymais ir t.t. Dirbančiųjų atstovavimo ir dalyvavimo "veikianti sistema" gali skirtis skirtingose šalyse; profesinių sąjungų narių skaičius gali būti skirtingas; kai kuriose ES šalyse socialinis dialogas tradiciškai yra labai vertinamas, tuo tarpu kitose mažiau.

Apskritai, tyrimai rodo, kad pastarąjį dešimtmetį socialinis dialogas Europoje patiria išbandymus. **Kadangi apie Europos socialinį dialogą negalima galvoti neturint omeny nacionalinio atitikmens, mes stengiamės nustatyti tam tikras charakteristikas remdamiesi nacionaline socialinio dialogo situacija švietimo sektoriuje.**

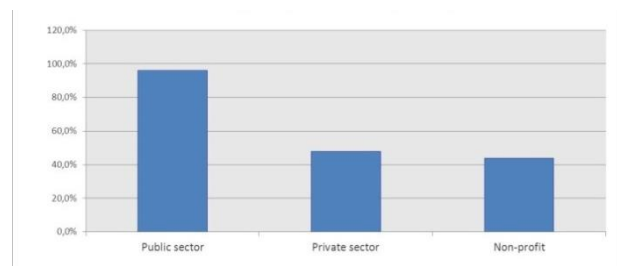
Atstovaujama įvairovė

Europos švietimo sektorius pasižymi didele įvairove. **Pirmiausia, sub-sektorių įvairovė**, pagal NACE¹ klasifikavimą, naudojamą apibūdinti Europos sektorinio socialinio dialogo komitetus, švietimo sektorius apima visą eilę veiklų tokių kaip ikimokyklinis, pradinis, bendrasis vidurinis lavinimas, techninis bei profesinis ruošimas, kolegijos, ne universitetinis lavinimas, aukštasis mokslas, sportas ir rekreacija, kultūros mokyklos, vairavimo mokyklos ir t.t. Remiantis narių atsakymais į apklausoje pateiktus klausimus, ši įvairovė atsispindi profesinėse sąjungose ETUCE narėse (žiūr. 1 grafiką). Šiame grafike profesinės sąjungos ETUCE narės paklaustos kurius lygius apima jų organizacijos, nurodė visą lavinimo lygių įvairovę. Kai kurios profesinės sąjungos aprėpia įvairius ar net visus lygius, tuo tarpu kitos atstovauja vieno konkretaus sektoriaus dirbančiuosius. Europos lygiu visus šiuos sub-sektorius atstovauja socialiniai ESSDE partneriai. Kadangi dirbančiųjų atstovavimas yra iš esmės svarbus, siekiant užtikrinti socialinio dialogo legitimumą, ypatingai svarbu visiems sub-sektoriams kartu identifikuoti ir spręsti bendras problemas. Tačiau, kai kurie klausimai gali būti svarbesni vienam sektoriui nei kitam².

1 grafikas – Kurius švietimo sistemos lygius apima jūsų profsąjunga (narių apklausa)



2 grafikas – Kam priskirtumėte švietimo sektoriaus organizacijas savo šalyje (atstovų apklausa)

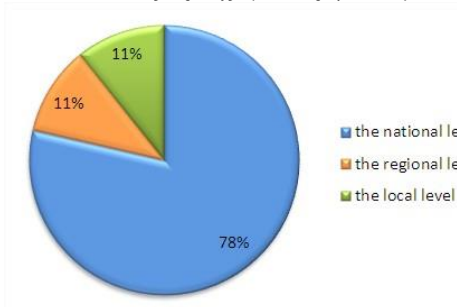


¹Statistical Classification of Economic Activities in the European Community (*Nomenclature statistique des Activités économiques dans la Communauté Européenne* – NACE). NACE rev.2 class 85 most closely covers the education sector (including pre-primary, primary, general secondary, technical and vocational, tertiary, adult and other education). [Statistinis ekonominės veiklos klasifikatorius Europos Bendrijoje (*Nomenclature statistique des Activités économiques dans la Communauté Européenne* – NACE). NACE rev.2 klasė 85 apima švietimo sektorių (įskaitant ikimokyklinį, pradinį, bendrąjį lavinimą, techninį ir profesinį ruošimą, aukštąjį išsilavinimą, suaugusiųjų ir kitokį švietimą).]

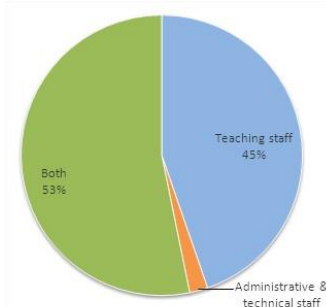
²Of note: the affiliates' respondents mostly cover the following levels of education: primary, secondary (general) and secondary (VET). This might influence the content of this report as it is largely based upon the received responses. [Pastaba: narių apklausoje respondentai dažniausiai susiję su pradinio, vidurinio (bendrojo) ir vidurinio (VET-profesiniu mokymu). Tai gali daryti poveikį šios atsakaitos turiniui, nes ji didžiąja dalimi grindžiama gautais atsakymais.]

Yra ir kita, gal būt, svarbiausia įvairovė socialinio dialogo aspektu – darbdavių įvairovė. Iš tiesų, yra keletas veikiančiųjų, kurie gali prisiimti darbdavio vaidmenį – centrinė arba vietos valdžia, mokyklų direktoriai, bažnyčia, fondų direktoriai, privačios institucijos ir t.t.”¹ Paprašius įvardinti kam priklauso šalies švietimo sektoriaus organizacijos atitinkamose šalyse, 48% ESSDE atstovų mano, kad privačiam sektoriui ir 44% - ne pelno siekiančiam sektoriui. Tačiau, 96% respondentų sieja švietimo sektorių su valstybiniu sektoriumi. Taigi, švietimo sektoriui būdinga ne tik veiklos įvairovė, bet ir teisinio reglamentavimo įvairovė – kai taikomas privačių įmonių įstatymas, valstybinių įmonių įstatymas ir t.t.”² “Daugelyje šalių greta valstybinių mokymo įstaigų, kurios sudaro nacionalinės švietimo sistemos pagrindą, yra visa eilė bažnytinių įstaigų ir privačių organizacijų vadovaujančių švietimo sistemos įstaigoms visuose lygiuose”³. Nepaisant šios įvairovės, valstybinis sektorius vyrauja (žiūr. 2 grafiką).

3 grafikas. Kuriame lygyje socialinis dialogas yra svarbiausias jūsų šalyje (atstovų apklausa)



5 grafikas –Kokie švietimo darbuotojai yra jūsų profesjungos nariai (narių apklausa)



“Šalys kuriose švietimo sektorius yra santykinai didelis darbdavys yra Latvija, švietimo sektoriuje dirba 10,4% visų dirbančiųjų, Jungtinė Karalystė (10,6%), Švedija (10,8%) ir Lietuva (11,6%). Bulgarijoje švietimo sektorius šia prasme nėra

toks svarbus, jame dirba 6% dirbančiųjų, Čekijos Respublikoje 6%, Kroatijoje - 5,9% ir Rumunijoje - 4,2% (Eurostat 2013)”⁴.

Situacija yra dar sudėtingesnė kai edukacinė veikla priklausomai nuo šalies gali būti organizuojama bet **kuriame administracijos lygyje**. Pavyzdžiui, Belgijoje federalinė/ nacionalinė valdžia nebeturi išskirtinės sprendžiamosios balsos teisės švietimo klausimais, nes tokia teisė priklauso bendruomenėms, kalbančioms flamandų, prancūzų ir vokiečių kalbomis⁵. Panašiai yra ir Vokietijoje kur valstybės funkcijas atlieka Federalinė valdžia kartu su 16 Vokietijos Žemių (Länder).⁶ Šalių specifika atsispindi socialinio dialogo struktūroje (žiūr. 3 grafiką). Dauguma

¹ ETUCE, « Towards a European Sectoral Social Dialogue in Education ». [ETUCE, « Kuriant Europos socialinį dialogą švietimo sektoriuje »], psl. 7.

²Eurofound, « Representativeness of the European social partner organisations: Education ». [Eurofound, « Europos socialinių partnerių organizaciją atstovaujumas: švietimas »], 2011, psl. 3-4.

³Eurofound, « Representativeness of the European social partner organisations: Education ». [Eurofound, « Europos socialinių partnerių organizaciją atstovaujumas: švietimas »], 2011, psl. 5.

⁴Van Houten, « Education sector: Working conditions and job quality ». [Van Houten, « Švietimo sektorius: Darbo sąlygos ir darbo vietų/etatų lygybė »], 2014, psl. 1.

⁵« The Communities are autonomous in the field of education, for example, but the minimum requirements for the award of qualifications remains a matter for the federal government, as does the compulsory aspect of education and the pension scheme » Portal belgium.be, 2014. [« Bendruomenės yra autonomiškos švietimo srityje, bet minimalūs reikalavimai dėl kvalifikacijos suteikimo yra federalinės valdžios prerogatyva kaip ir privalomas mokslas bei pensijų sistema » Portal belgium.be, 2014.]

⁶« The Constitution (Grundgesetz) provides that competence for school education lies with the Länder Ministries of Education and Cultural Affairs. Therefore the Länder are also responsible for public-sector schools and education, and hence for vocational schools, the majority of which come under the responsibility of the Land and a local authority. All legislation on schools, including that on vocational schools, is Land legislation. The Ministers of Education and Culture of the Länder cooperate in a Standing Conference (KMK) to ensure a certain measure of uniformity and comparability, especially in school and higher education policies”. EQAVET website, 2014. [« Konstitucija (Grundgesetz) teigia, kad mokyklinio lavinimo kompetencijos yra (Vokietijos Žemių) Länder Švietimo ir kultūros ministerijų pavaldume. Todėl, Länder yra atsakingos už valstybinio sektoriaus mokyklas ir švietimą bei už profesinio mokymo įstaigas už kurias yra atsakinga

Valstybių Narių respondentų pažymėjo, kad socialinis dialogas nacionaliniu lygiu yra svarbiausias, išskyrus Daniją, Vengriją, JK kur socialinis dialogas vyksta vietos lygiu bei Belgiją, Vokietiją, Ispaniją - regionų lygiu.

Tokia situacija susiklosčiusi šalyse daro įtaką profesinių sąjungų veiksmams. Dauguma ETUCE narių respondentų pažymėjo **nacionalinio lygio dominavimą**, po jo seka vietos lygis, regionų ir sektoriaus (žiūr. 4 grafiką). Daug respondentų apjungia įvairius lygius. Tačiau, šio ESSDE projekto rėmuose svarbu pažymėti, kad sektoriaus lygis

4 grafikas – Kaip apibūdintumėte savo profsąjungos veiksmų mastą švietimo sektoriuje (narių apklausa)

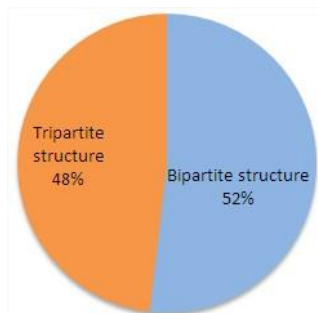
yra mažiau atstovaujamas profesinių sąjungų veiksmuose ir priemonėse.

Galiausiai, švietimo darbuotojų ir profesijų įvairovė: mokantis personalas (mokytojai) bei administracija ir techninis personalas. Pateikus klausimą kokio tipo švietimo sektoriaus darbuotojai yra profsąjungos nariai, didžioji dalis t.y. 53% atsakė, kad profsąjungos vienija abi grupes. Apskritai, profsąjungos atspindi švietimo sektoriaus pliuralizmą. Tačiau, 45% respondentų teigė, kad atstovauja tik mokymo procese dirbantį personalą. Pastarasis teiginys gali byloti apie tokią situaciją kai profsąjungos teikia mažiau dėmesio klausimams, svarbiems “mažumos profesijoms” švietimo sektoriuje. Tokia fragmentacija, apskritai, atspindi profsąjunginio judėjimo organizacinę struktūrą kurioje profsąjungos susijusios su švietimo sektorium persidengia su profsąjungomis vienijančiomis tam tikras švietimo darbuotojų grupes ar konkrečias profesijas¹.

Kadangi situacijos skirtingose šalyse yra skirtingos, sunku identifikuoti bendras problemas nacionaliniu ir tarptautiniu lygiu. Europos sektorinio socialinio dialogo komitetas turi atsižvelgti ne tik į didelę darbuotojų įvairovę, bet ir į skirtingą Valstybių Narių socialinę ekonominę padėtį bei administravimo sistemų skirtumus. Be to, reikia įvertinti nacionalinius įstatymus ir politines tradicijas dirbančiųjų atstovavimo ir dalyvavimo klausimais. Atsižvelgiant į Europos Sąjungos dydį ir istoriją, matome, kad egzistuoja dar vienas skirtumas, susijęs su socialinio dialogo ir profesinių sąjungų tradicijomis, kitaip tariant skiriasi požiūris darbo santykių klausimais.

Darbo santykiai

6 grafikas – Socialinis dialogas švietimo sekt. jūsų šalyje vyksta vadovaujantis (atstovų apklausa)



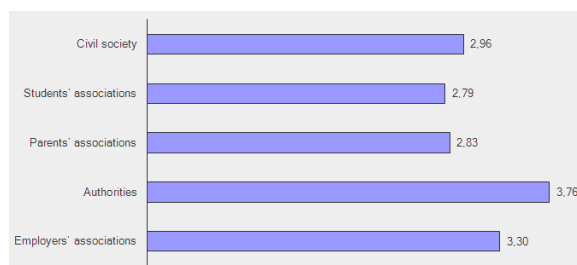
Kadangi darbo santykiai priklauso nuo šalies kultūros, socialinės - ekonominės situacijos ir politikos, atidžiau panagrinėję nacionalines švietimo sektoriaus dirbančiųjų atstovavimo ir dalyvavimo sistemas, pasigendame vienalytiškumo. Skirtingose ES Valstybėse Narėse švietimo sektoriaus socialinio dialogo statusas yra vis kitoks. Remiantis apklausos rezultatais, galime identifikuoti keletą vertingų Europos sektorinio dialogo charakteristikų. Tačiau, akivaizdu, jog mes nenorime kritikuoti ar sumenkinti nacionaliniu mastu veikiančias sistemas.

Land ir vietos valdžia. Visi įstatymai reglamentuojantys mokyklas, įskaitant profesinio lavinimo, yra Land įstatymai. Vokietijos Žemių švietimo ir kultūros ministrai bendradarbiauja nuolatiniame komitete (KMK), siekiant užtikrinti tam tikrą vientisumą ir palyginamumą., ypatingai mokyklų ir aukštojo mokslo politikos klausimais”. EQAVET website, 2014.]

¹Eurofound, « Representativeness of the European social partner organisations: Education ». [Eurofound, « Europos socialinių partnerių organizacijų atstovavimas: švietimas », 2011, psl. 11.

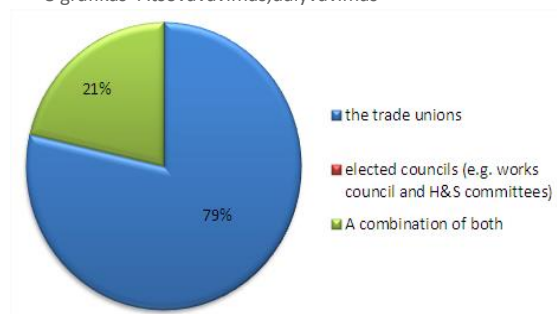
Pirma, apklausos rezultatai rodo, kad 52% Valstybių Narių socialinį dialogą švietimo sektoriuje organizuoja pagal dvišalę struktūrą, lyginant su 48% pagal - trišalę struktūrą. Viena šalis, t.y. Jungtinė Karalystė aiškiai nurodo, jog švietimo sektoriuje nevyksta socialinis dialogas. Dvišalės struktūros dominavimas parodo, kad valdžios įstaigos kaip suinteresuotoji pusė yra svarbios švietimo sektoriaus profsajungoms. Paprašius suskirstyti suinteresuotąsias puses pagal jų svarbą profsajungoms bendradarbiaujančioms su ETUCE padaliniais, respondentai priskyrė valdžios įstaigas aukščiausiam svarbumo lygiui, po to sekė darbdavių asociacijos. Kiti suinteresuotieji - pilietinė visuomenė, tėvų bei mokinių asociacijos buvo įvardinti paskutiniais (žiūr. 7 grafiką).

7 grafikas – Nurodykite savo profsajungos bendradarbiavimo svarbą su suinteresuotomis pusėmis švietimo sektoriuje (narių apklausa)

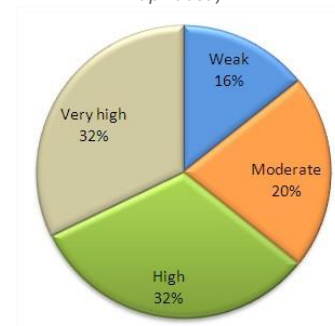


Antra, 79% respondentų nurodė, kad būtent **profesinės sąjungos**, o ne vien tik renkamos darbo tarybos, užtikrina dirbančiųjų atstovavimą ir dalyvavimą. Eurofound atliktas atstovavimo tyrimas parodė, kad daugelyje Valstybių Narių¹ valdžios įstaigos reguliariai konsultuojasi su 216 profesinių sąjungų, susijusių su švietimo sektoriumi, išskyrus Latviją kur viena profesinė sąjunga atstovauja švietimo sektoriaus darbuotojus, *“sunku atmesti galimybę, kad valdžia teikia pirmenybę kai kurioms profsajungoms arba, kad profsajungos konkuruoja tarpusavyje dėl teisės atstovauti”*². Remiantis 21% ESSDE plenarinių sesijų delegatų nuomone, abiejų variantų derinys egzistuoja Austrijoje, Vokietijoje, Lenkijoje, Italijoje, Slovakijoje ir Nyderlanduose. Perspektyvoje reikia atsižvelgti į tai, kad tradiciškai profsajungos narių skaičius yra daug didesnis valstybiniame sektoriuje nei privačiame. Paprašius įvertinti profsajungos narių skaičių švietimo sektoriuje, didžioji ESSDE plenarinių sesijų delegatų (36%) bei ETUCE narių (35,6%) atsakė, kad santykis svyruoja tarp 20 % ir 40% dirbančiųjų.

8 grafikas – Atstovavimas, dalyvavimas



9 grafikas – Kaip vertinate profsajungų vaidmens svarbą organizuojant socialinį dialogą švietimo sektoriuje (atstovų apklausa)



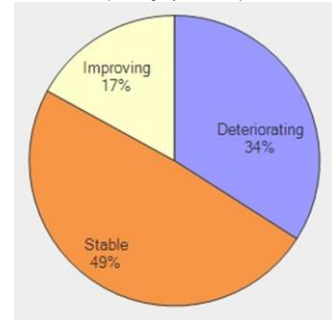
Daugelyje Valstybių Narių profsajungų narystės laipsnis atspindi stiprias

¹Eurofound, « Representativeness of the European social partner organisations: Education ». [Eurofound, « Europos socialinių partnerių organizacijų atstovavimas: švietimas »], 2011, psl. 46

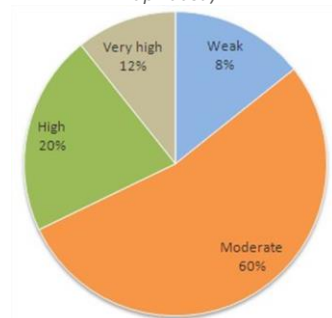
²Eurofound, « Representativeness of the European social partner organisations: Education ». [Eurofound, « Europos socialinių partnerių organizacijų atstovavimas: švietimas »], 2011, psl. 46.

derybų ir konsultavimosi tradicijas valstybiniame sektoriuje. Tačiau, paprašius įvertinti **profesijų vaidmens svarbą, organizuojant socialinį dialogą švietimo sektoriuje** savo šalyse, 36% atstovų respondentų nurodė, kad profesijų vaidmuo yra nedidelis - 20%: Estijoje, Prancūzijoje, Latvijoje, Lenkijoje, Rumunijoje ir JK arba silpnas - 16%: Kroatijoje, Graikijoje, Vengrijoje ir Ispanijoje. Didžioji dauguma, t.y. 64% teigė, kad profesijų vaidmuo yra labai svarbus - 32%: Austrijoje, Belgijoje (Flandrija), Bulgarijoje, Čekijos Respublikoje, Danijoje, Suomijoje, Slovėnijoje, Maltoje ir Švedijoje ir 32% teigė, kad svarbus – Kipre, Vokietijoje, Italijoje, Lietuvoje, Liuksemburge, Portugalijoje, Slovakijoje, Nyderlanduose ir Airijoje. ETUCE nariai patvirtino vidutiniškai 3.15 skalėje iki 4, kad būtent taip yra suvokiamas profesijų integravimosi lygis į nacionalinį socialinį dialogą. Tačiau, paklausus apie integravimosi evoliuciją per pastaruosius du metus, tik 49% kalbėjo apie integravimosi evoliucijos stabilumą. 34% kalbėjo apie blogėjančias tendencijas – Kroatijoje, Kipre, Danijoje, Graikijoje, Airijoje, Italijoje, Lenkijoje, Portugalijoje, Slovėnijoje, Ispanijoje ir JK; tuo tarpu 17% apie pagerėjimą Bulgarijoje, Čekijos Respublikoje, Estijoje, Prancūzijoje, Lietuvoje, Maltoje. Tikėtina, kad griežto taupymo priemonių taikymas, ištikus finansų ir ekonomikos krizei, sąlygoja blogėjančias tendencijas. Duomenys apie valstybės išlaidas patvirtina, kad Pietų Europos šalys patyrė stiprų ekonomikos nuosmukį ir jų biudžetas yra rimtai kontroliuojamas¹. Be to, vadovaujantis Komisijos ataskaita, atrodo, kad *“profesinių sąjungų narių skaičius ir jų įtaka viešajame sektoriuje yra mažiau matoma nei Vidurio ir Rytų Europos Valstybėse Narėse, su tam tikromis išimtimis Lenkijoje”*². Nors šio projekto apklausos rezultatuose šis elementas nėra atspindėtas, būtų verta į jį atsižvelgti, kalbant apie finansų ir ekonomikos krizės įtaką darbo santykiams.

10 grafikas – Per pastaruosius 2 m. Integravimosi lygis gali būti laikomas (narių apklausa)



11 grafikas – Kaip vertinate švietimo sektoriaus socialiniame dialoge dalyvaujančių profesijų ir darbdavių organizacijų bendradarbiavimą (atstovų apklausa)



Panašiai, paprašius įvertinti **profesinių sąjungų ir darbdavių organizacijų, dalyvaujančių švietimo sektoriaus socialiniame dialoge bendradarbiavimo laipsnį**, o tai yra kitas elementas galintis parodyti sektoriaus galią ir stiprumą, vedant derybas ar konsultuojantis, 60% respondentų nurodė jį esant nedidelį. Tik 12% respondentų pasakė, kad vyksta labai geras bendradarbiavimas, įskaitant Austriją, Suomiją ir Maltą; ir 8% respondentų teigė, jog bendradarbiavimas yra silpnas, įskaitant Graikiją, Ispaniją, Švediją ir JK.

Galime išskirti šiuos veiksnius tikėtinai darančius įtaką bendradarbiavimo lygiui:

- Nacionalinio socialinio dialogo tradicijos. Pavyzdžiui, JK bendradarbiavimo lygis yra žemas ir tai atspindi voliuntaristines šalies tradicijas;
- Besivystančio nacionalinio konteksto poveikis kuris gali daryti įtaką bendradarbiavimo lygiui. Pavyzdžiui, Šiaurės valstybės yra paprastai apibūdinamos kaip gerų darbo santykių šalys. *“Švedija turi senas profesijų ir vyriausybės bendradarbiavimo pagrįstų santykių tradicijas, įsišaknijusias į preferenciją kartu priimti sprendimus. Švedijos mokytojų profesijų retai tiesiogiai meta iššūkį vyriausybės pozicijai švietimo reformos klausimais.”*³ Tačiau, mūsų apklausos rezultatai rodo, kad profesijų ir darbdavių

¹ Agostini and Natali, « The European governance of education : progress and challenges». [« Švietimo valdymas Europoje: pažanga ir iššūkiai »]. 2013, psl. 5.

² European Commission, « Industrial Relations in Europe 2012 » [Europos Komisija, « Darbo santykiai Europoje 2012 »], psl. 144.

³ Nina Bascia and Pamela Osmond, « Teacher Union Governmental relations in the context of educational reform ». [« Mokytojų profesijų santykiai su vyriausybe švietimo reformos kontekste »]. 2013, psl. 6 ir 16.

organizacijų bendradarbiavimas yra silpnas. 2010 gegužę, o po to 2012 rugsėjį, nauji kolektyviniai susitarimai buvo pasirašyti tik tarpininkavimo dėka, kai dvi mokytojų profsąjungos (Nacionalinė mokytojų profsąjunga Švedijoje (LR) ir Švedijos mokytojų profsąjunga (*Lärarförbundet*) pagrąšino streikuoti¹.

- Politinis klimatas. Pavyzdžiui Slovėnijoje teigiama, kad socialinių partnerių bendradarbiavimo lygis didele dalimi priklauso nuo vyriausybės vadovų, t.y. nuo kairiojo ar dešiniojo sparno;
- Kompetencijų pasidalijimas švietimo srityje. Pavyzdžiui, teigiama, kad Vokietijoje bendradarbiavimas su ministerijomis (susivienijusiomis į *Kultusministerkonferenz* (KMK)) atsakingomis už švietimo klausimus yra geresnis nei su ministerijomis atsakingomis už darbo ir užmokesčio sąlygas (susivienijusiomis į Vokietijos Žemių dabdavių asociaciją (*Tarifgemeinschaft deutscher Länder - TdL*)).
- Darbdavių organizacijų nedalyvavimas socialiniame dialoge. Pavyzdžiui, Vengrijoje Institucijų palaikymo centras (Klebersberg Institution Maintenance Centre (KLIK)) buvo įteigtas 2013 kaip naujas švietimo biuras. Šis centras tapo didžiausiu darbdaviu šalyje. Tačiau, turime informacijos, kad KLIK nedalyvauja socialiniame dialoge. Panaši situacija stebima Bulgarijoje kur kai kurios darbdavių asociacijos socialiniame dialoge dalyvauja tik kaip "stebėtojos".

Nors kiekvienoje Europos šalyje yra sava darbo santykių sistema, priklausanti nuo konkretaus politinio, profsąjunginio ir istorinio paveldo, įsišaknijusi unikalioje kultūroje ir organizuota pagal šalies įstatymus, šios ataskaitos rezultatai byloja apie panašumus respondentų atsakymuose. Remiantis šia patirtimi, galime identifikuoti kai kuriuos profesinių sąjungų veiksmus, būdingus švietimo sektoriui.

Profsąjungų veiksmai

Profesinės sąjungos gali imtis daugelio veikslių ir priemonių, siekdamos savo tikslo – dirbančiųjų interesų atstovavimo ir gynimo. Paprašius nurodyti kokią svarbą turi tam tikros profesinių sąjungų priemonės ir veiksmai, ETUCE nariai respondentai, **kolektyvines derybas** įvardino kaip svarbiausią instrumentą. Po to sekė dirbančiųjų informavimas, dalyvavimas, konsultavimas, mokymai, dialogas apie darbo rinką, propagavimas (advocacy), įvairios kampanijos, lobizmas ir streikai (žiūr. 12 grafiką).



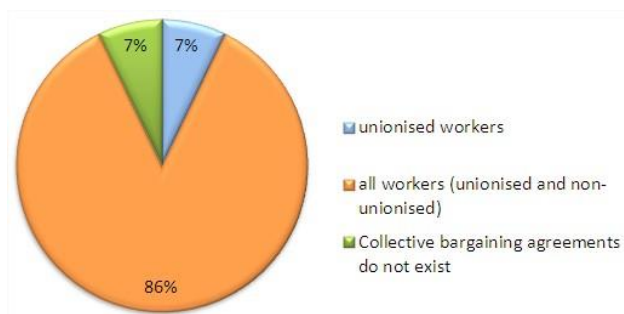
12 grafikas – Nurodykite priemonių svarbumo laipsnį jūsų profsąjungai imantis veikslių švietimo sektoriuje (narių apklausa)

Anot Dufresne ir Pochet (2006), socialinis dialogas sektoriaus mastu yra pati svarbiausia priemonė, vedant kolektyvines derybas Valstybėse Narėse. Švietimo sektoriuje kolektyvinės derybos dažniausiai vyksta

¹Emilia Johansson and Hjalmar Eriksson, « Teachers win new pay deal after tough negotiations ». [« Po sunkių derybų mokytojai laimi geresnius atlyginimus »]. 2013, Eurofound, website.

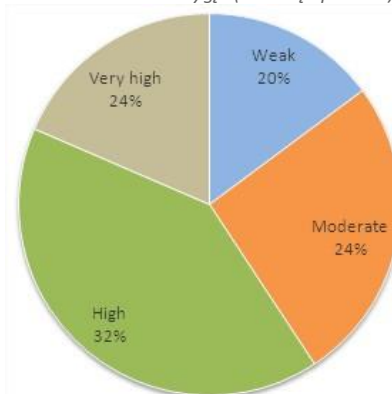
nacionaliniu lygiu. Tačiau, anot Eurofound¹, konceptuali problema valstybiniame sektoriuje yra tikrų kolektyvinių derybų nebuvimas (kai kuriose šalyse trūksta kai kurių kolektyvinių derybų elementų). Kadangi švietimo sektorius paprastai sudaro didelį valstybinio sektoriaus segmentą, kaip patvirtino ir apklausos respondentų atsakymai į klausimus, valdžios institucijos didžiąja dalimi pasilieka galią reguliuoti užimtumo sąlygas. Nepaisant to, kaip nurodyta toje pačioje Eurofound ataskaitoje **“kolektyvinis reguliavimas”** egzistuoja kadangi profesinės sąjungos gali daryti gana didelę įtaką užimtumo sąlygų klausimais pasinaudodamos kolektyvinėmis derybomis arba atsikartojančia derybų ar konsultavimo praktika.

Kalbant apie kolektyvines derybas ar kolektyvinį reguliavimą švietimo sektoriuje, ESSDE plenarinių sesijų atstovai pažymėjo, kad tokie susitarimai dažniausiai taikomi profsąjungų nariams ir tiems dirbantiesiems, kurie nėra profsąjungos nariai t.y.86%. Šiuo atveju Graikija ir JK yra išimtis, nes abi šalys nurodė, kad jų šalyse nėra kolektyvinių sutarčių, taip pat ir Bulgarija, nes kolektyvinės sutartys taikomos tik profsąjungos nariams (žiūr. 13 grafiką).



13 grafikas – Kolektyvinių derybų sutartys švietimo sektoriuje taikomos (atstovų apklausa)

14 grafikas – Kaip įvertintumėte profsąjungų dalyvaujančių švietimo socialiniame dialoge bendradarbiavimo lygį? (atstovų apklausa)



Vadovaujantis Eurofound tyrimų rezultatais, galime teigti, kad pastaraisiais metais sudaroma mažiau kolektyvinių sutarčių. Pasibaigus finansų ir ekonomikos krizei, stebima kolektyvinių derybų decentralizavimo² tendencija.

Kalbant apie **profesinių sąjungų dalyvaujančių švietimo sektoriaus socialiniame dialoge bendradarbiavimą**, 56% atstovų respondentų teigia, kad jis yra geras, iš jų 32% teigia, kad bendradarbiavimas yra geras, o 24%, kad labai geras. Ir atvirkščiai, 20% teigia, kad labai silpnas, o 24%, kad geras. Tas faktas, kad kai kuriose šalyse yra tik viena profesinė sąjunga švietimo sektoriuje pasirodo esąs pagrindinis veiksnys sustiprinantis profsąjunginį bendradarbiavimą. Pavyzdžiui:

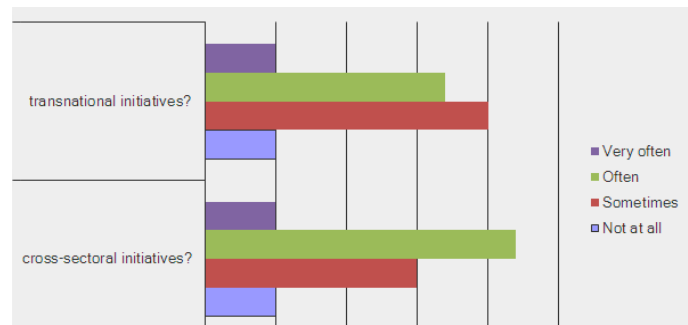
- Austrijoje *Gewerkschaft Öffentlicher Dienst (GÖD)* yra vienintelė valstybės tarnautojų profesinė sąjunga, kur yra šešios mokytojų sekcijos atstovaujančios skirtingus mokyklų lygius;
- Maltos mokytojų profsąjunga (MUT) yra vienintelė profsąjunga aprėpianti visus lavinimo ir švietimo lygius, išskyrus universitetinį kur yra įsisteigusi maža vietinė profsąjunga glaudžiai bendradarbiaujanti su MUT.

¹Eurofound, « Representativeness of the European social partner organisations: Education ». [« Europos socialinių partnerių organizacijų atstovavimas: Švietimas »], 2011, 2-3 psl.

² Christian Welz (Eurofound) presentations at the Round Table Meetings in the scope of the larger ESSDE project. [prezentacijos apvalaus stalo susitikimų metu ESSDE projekto rėmuose.]

Socialinio dialogo nebuvimas arba mažos ir silpnos profsąjungos yra puikus paaškinimas, kodėl profsąjungų bendradarbiavimas yra silpnas. Pavyzdžiui, Lietuvoje kai kurios švietimo profsąjungos neturi savo regioninės struktūros, jų veikla yra labai ribota, todėl jas galima laikyti mažomis ir silpnomis.

Be to, didelė ETUCE narių atsakusių į klausimus dauguma, teigia, kad dalyvauja **tarptautinėse ir tarpsektorinėse iniciatyvose**. Toks dalyvavimas skatina geresnį skirtingų sektorių (pvz. valstybės tarnautojų) bendradarbiavimą bei įvairių sektorių iniciatyvas. Teikiamos tarpsektorinės iniciatyvos dažnai yra įdomios Europos sektoriinio socialinio dialogo kontekste, nes ESSDE gali padėti skatinti tarptautinį sektorių bendradarbiavimą.



15 grafikas – Ar jūsų profsąjunga dalyvauja...? (narių apklausa)

- ▶ Keletas tarptautinių iniciatyvų pavyzdžių
 - Kampanija prieš užsakomąsias paslaugas (outsourcing) neesminiams darbams valstybiniame sektoriuje atlikti (Kroatija)
 - Dalyvavimas seminaruose, tarptautinėse konferencijose, mokymo kursuose, mokymasis iš kolegų, darbo grupės ir susitikimai ir t.t.
 - EI/ETUCE Tyrimų tinklas
 - Projektai švietimo kokybės užtikrinimo ir lygių galimybių mokyklose temomis
- ▶ Keletas tarpsektorinių iniciatyvų
 - Užimtumo, atlyginimų ir socialiniais klausimais
 - Priemonės organizuotos su asmenimis dirbančiais kitose valstybinio sektoriaus srityse – sveikatos, savivaldos ir socialinių paslaugų.

Focus – tarptautinio bendradarbiavimo pavyzdys švietimo sektoriuje

- ✓ **Nyderlandų** Bendra švietimo profsąjunga (General Union of Education) (*Algemene Onderwijsbond - AOb*) palaiko tarptautinius ryšius ir sėkmingai bendradarbiauja su savo partneriais t.y. kitų šalių profsąjungomis Europoje, Afrikoje ir Centrinėje Amerikoje. Pavyzdžiui Europoje AOb nuo 1990 pradėjo teikti paramą Balkanų regiono profsąjungoms. Dauguma projektų buvo sėkmingai įgyvendinti kai vietinės profsąjungos įgijo reikiamus gebėjimus. Kažkiek vėliau projektai buvo vykdomi Albanijoje vaikų nebaigiančių mokyklų ir prievartinio vaikų darbo klausimais. Pastaruoju metu dalyvaujant Vokietijos profsąjungai (GEW), Kosove yra steigiamas daugiaetnis švietimo centras, o Serbijoje vykdomas projektas kurio tikslas yra padėti moterims užimti vadovaujančius postus.

Focus – Darbo santykiai ir ES plėtra

Plėtos procesas tai šalių įstojimas į Europos Sąjungą (ES). 2004 metais vyko didžiausia ES plėtra, kai Čekijos Respublika, Estija, Kipras, Latvija, Lietuva, Vengrija, Malta, Lenkija, Slovėnija ir Slovakija tapo Valstybėmis Narėmis. Praėjus trimis metams, 2007 prisijungė Bulgarija ir Rumunija. Dar vėliau, 2013 metų liepos 1 dieną Kroatija įstojo į Europos Sąjungą. Bendras Valstybių Narių skaičius yra 28 (šaltinis: Europos Komisija).

Plėtos proceso dėka ES darbo santykių sistema patiria daugiau įvairovės. Naujosios Valstybės Narės turi priimti ir įgyvendinti ES direktyvas ir reglamentus, kai kurie iš jų yra griežtai struktūruoti ir reikalauja rimtų reformų. Vadovaujantis 2011 metų Eurofound tyrimo rezultatų duomenimis dėl švietimo sektoriaus atstovavimo, darbo santykių struktūros yra gerai sukurtos bent 75% Valstybių Narių. Labiau įsigilinę, matome, kad *„sektorių reglamentavimo standartai yra labai skirtingi, šalyse įstojusiose į ES 2004 ir 2007“*. Tikėtina, kad naujosios Valstybės Narės ir šalys kandidatės gali susidurti su konkrečiais iššūkiais. 2012 metų darbo santykių ataskaitoje Europos Komisija labiau įsigilino į naujųjų Vidurio ir Rytų Europos Valstybių Narių situaciją. Ataskaitoje teigiama, kad lyginant su ankstesnėmis ES 15, naujasis Vidurio ir Rytų Europos šalis galima apibūdinti taip:

- > Silpnesnės profesinės sąjungos, profsąjungų narių skaičius greičiau mažėja,
- > Trūksta įsisteigusių darbdavių asociacijų,
- > Nėra dvišalių kolektyvinių derybų tradicijos kur dalyvauja daug darbdavių,
- > Mažesnis derybų skaičius, dalinai dėl to, kad nėra išvystytos kolektyvinių susitarimų pratęsimo sistemos,
- > Stipri formali trišalė struktūra dalinai pakeičia neišvystytą kolektyvinių derybų sistemą sektorių lygiu.

Nepaisant socialinio dialogo instrumentų teisinio egzistavimo naujose Valstybėse Narėse, praktikoje jais mažiau naudojamos nei galima tikėtis ir todėl jie yra neveiksmingi. Socialinis dialogas Europos lygiu galėtų būti jėga sustiprinančia nacionalinį dialogą.

Pavyzdžiui 2012/14/EC direktyva numato tam tikrą standartą socialinio dialogo taisyklių klausimu. **Rumanijoje** direktyva buvo perkelta į Rumunijos teisės aktus 2006 metais ir tapo teisine norma taikoma ir švietimo sektoriuje. Nepaisant to, 2011 metais švietimo sektoriaus profsąjungos pranešė apie įvairių direktyvos punktų pažeidimus. Taip pasielgdamos, jos gavo ETUCE palaikymą.

Rumunija pasinaudojo ES struktūrinių fondų parama Europos socialinio dialogo vystymui. Profesinių sąjungų įtaka nacionaliniu lygiu tapo labiau jaučiama, nes jos užmezgė daugiau kontaktų su socialiniais partneriais, ypačingai su darbdavių federacija Europos lygiu.

Focus – krizė ir socialinis dialogas švietimo sektoriuje

Pagal Glassner (2010), valstybės sektoriaus tarnautojų atlyginimai ir darbo sąlygos aiškiai keičiasi dėl vykstančių pokyčių masto. Pirmiausia, į šiuos pokyčius reikia žiūrėti, atsižvelgiant į finansų, ekonomikos ir valstybės skolos lygį. Visoje Europoje, šalys yra raginamos taupyti ir mažinti valstybės išlaidas. Valstybiniame sektoriuje labiau siekiama įvesti kiekybinius pakeitimus, įskaitant ir švietimo sektorių, pvz. mažinamas mokytojų dirbančių su mokinių klase skaičius. Pagal Glassner Latvijos švietimo sektorius patyrė didžiausią neigiamą griežto taupymo priemonių taikymo poveikį. *“Išlaidos švietimui 2009 metais buvo sumažintos 25% lyginant su 2008. Nuo 2009 rugsėjo metų mokytojų atlyginimai buvo sumažinti beveik trečiadaliu”*. Antra, pastaraisiais metais “naujų valstybės priemonių” įgyvendinimas paskatino nesibaigiančius valstybinio sektoriaus modernizavimo procesus., pavyzdžiui, aukštojo mokslo reorganizavimas Prancūzijoje, atsakomybės už švietimo sektorių perdavimas savivaldos institucijoms Portugalijoje. Šios dvi griežto taupymo ir modernizavimo priemonės turi neigiamų pasekmių švietimo kokybei ir švietimo darbuotojų darbo sąlygoms. Pavyzdžiui, **Portugalijoje** 2009 metais valstybės išlaidos švietimui buvo sumažintos, mokytojų atlyginimai buvo įšaldyti, mokyklos buvo uždarytos arba apjungtos, nuo 2008 metų kolektyvinių sutarčių skaičius sumažėjo ir t.t. Esant tokiai padėčiai, Nacionalinė švietimo federacija ėmėsi veiksmų, įskaitant teisinius, darbo laiko, tęstinio mokytojų tobulinimosi, atlyginimų ir kitais klausimais.

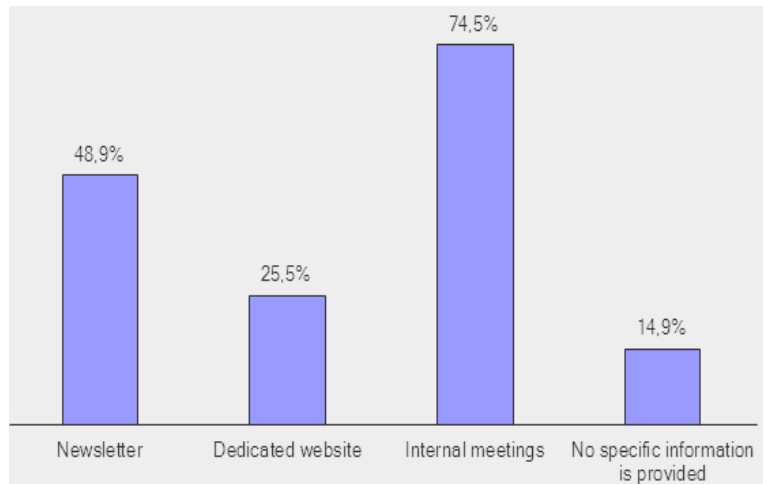
Tose šalyse, kur griežto taupymo priemonės padarė mažesnę poveikį, toliau vykstant valstybinio sektoriaus modernizavimo procesams ir esant socialinio dialogo tradicijoms, vyko kažkas panašaus į seniai nusistovėjusias kolektyvines derybas. Pavyzdžiui, **Nyderlanduose** 2014 metais buvo pasirašyti nauji kolektyviniai susitarimai visuose trijuose pagrindiniuose švietimo sub-sektoriuose – pradiniam, viduriniame ir aukštojo mokslo. Pagrindinė tema aktuali visiems buvo darbo krūvio klausimas. Visuose trijuose sub-sektoriuose buvo pasiektas kompromisas vyresnių darbuotojų atžvilgiu.

Kitos šalys teigia, kad socialinis dialogas patiria išbandymą. Pavyzdžiui, **Slovėnijoje** vyriausybė traktuoja valstybinį švietimą kaip išlaidas, o ne abipusę naudą valstybei ir asmenims. Todėl, buvo imtasi priemonių mažinti finansavimą srityse, susijusiose su švietimu ir tyrimais. Esant tokiai padėčiai, profsąjungos susiduria su daugybe iššūkių. Pirmiausia, socialinio dialogo srityje. Kadangi, dėmesio centre yra finansiniai klausimai, švietimo sektoriaus derybų metu kitoje stalo pusėje sėdi ne švietimo ministerijos vadovai, bet finansų ministerijos. Negana to, ankstesnė vyriausybė mėgino įsteigti taip vadinamus Mokytojų rūmus, kurie veiktų greta profesinių sąjungų arba apskritai perimtų jų vaidmenį. Antra, vyriausybė daro įtaką visuomenės nuomonei, siekdama išgauti visuomenės pritarimą vyriausybės taikomoms priemonėms. Profsąjungos dirba, kad apsaugotų standartus ir priimtas normas, (pvz. mokinių skaičių klasėje) taikydamos priemones, ginančias švietimo kokybę, vykdo lobizmą ir ieško ryšių su kitomis suinteresuotomis pusėmis.

2.2. Žinių ir veiksmingumo problematika: ESSDE įvertinimas

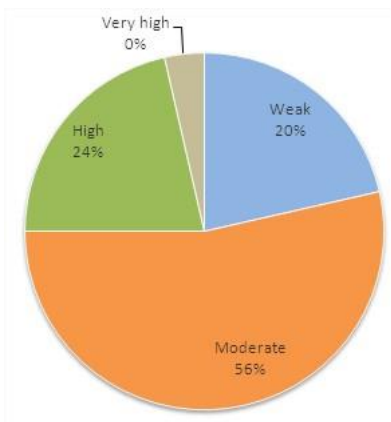
Informacijos sklaida

Tyrimo rezultatai rodo, kad 75% ETUCE organizacijų narių profesinėse sąjungose dirba **asmuo** (arba toks asmuo pažįstamas), **atsakingas už domėjimąsi Europos reikalais**. Daugeliu atveju, šis asmuo (arba asmenys) atsakingas ir už informacijos apie tarptautinius reikalus sklaidą. Atsakydami į klausimą, kaip skleidžiama informacija apie Europos socialinį dialogą švietime ir Europo švietimo sektoriaus socialinio dialogo veiklą (ESSDE), ETUCE nariai pabrėžė **vidinių susitikimų ir informacinių biuletenių kaip sklaidos priemonių svarbą** (žr.16 grafiką). Be to, gali būti panaudotos ir papildomos priemonės, užtikrinančios informacijos perdavimą. Šiam tikslui sukurta interneto svetainė; ši informacija gali būti talpinama ir įprastinėje svetainėje, o straipsniai skelbiami profesinės sąjungos leidžiamame žurnale.

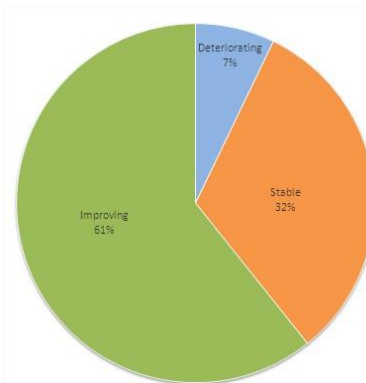


16 grafikas – Nurodykite, kokiais būdais jūsų profesinėje sąjungoje skleidžiama informacija apie Europos socialinį dialogą švietimo sektoriuje (struktūrinių padalinių apklausa)

Galima daryti prielaidą, kad pastangos gerinti informacijos sklaidą prisideda prie didesnio **profesinės sąjungos narių informuotumo apie ESSDE veiklą**. Nepaisant šių pastangų, 56% **ESSDE delegatų** teigia, kad informacijos lygis jų atstovaujamosiose šalyse vis dar vidutinis. Dar daugiau, 20% delegatų nurodo nepakankamą žinių lygį (Vokietija, Graikija, Vengrija, Liuksemburgas, Nyderlandai ir JK). Tik vienos šalies (Švedija) atstovų nuomone, žinių lygis labai aukštas. Be abejo, toks įvertinimas gali remtis įvairiomis prielaidomis: neišsipildžiusiais lūkesčiais, nacionalinio konteksto specifika, politine valia, kalbos barjeriais ir t.t. Vis dėlto, 62% respondentų teigia, kad per pastaruosius dvejus metus šios informacijos sklaidoje



17 grafikas – Įvertinkite savo profesinės sąjungos narių žinias apie Europos socialinį dialogą švietimo sektoriuje? (delegatų apklausa)



18 grafikas – Kaip vertinate savo profesinės sąjungos narių žinias apie Europos socialinį dialogą švietimo sektoriuje lygį per pastaruosius dvejus metus? (delegatų apklausa)

pastebima teigiama evoliucija. Remiantis tyrimo duomenimis, Graikijoje ir Ispanijoje (šalys, labiausiai patyrusios griežtų taupymo priemonių poveikį), pastebima neigiama tendencija šiuo klausimu. Manoma, kad tokie neigiami poslinkiai šiose šalyse gali būti susiję su profesinių sąjungų prioritetų pertvarkymu, siekiant

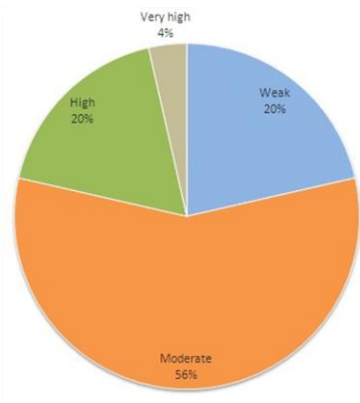
atremti rimtus šalyje kylančius iššūkius. Ispanijoje, pavyzdžiui, profesinėms sąjungoms tenka dirbti svarbių darbo rinkos reformų, silpninančių profesinių sąjungų vaidmenį, sąlygomis. Susiklosčius tokiai situacijai, profesinių sąjungų prioritentinė veikla gali būti nesusijusi su žinių ir informacijos apie ESSDE sklaida.

Pateikus tokius pačius klausimus – kokios jūsų profesinės sąjungos narių žinios apie ESSDE ir kokie pokyčiai šioje srityje stebimi pastaruoju metu – **ETUCE organizacijų narių** atstovams, atsakymai šiek tiek skiriasi: 44% respondentų teigia, kad jų profesinių sąjungų narių žinios apie ESSDE geros arba labai geros. 24% respondentų nurodo blogą žinių lygį. Iš esmės, šių žinių evoliucija per pastaruosius dvejus metus dažniausiai vertinama kaip ‘stabili’ (51%) arba ‘gerėjanti’ (38%). Kaip jau buvo minėta, Graikija ir Ispanija patenka į šalių, kuriose ši tendencija blogėja, grupę.

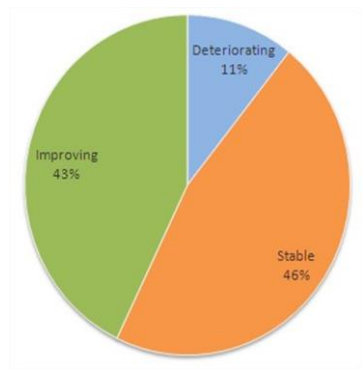
Naudingumo klausimas

Į klausimą – kaip **vertinate** ESSDE **naudingumą** - 56% plačius įgaliojimus delegatų turinčių delegatų nurodo vidutinį lygį. 20% respondentų pateikia ‘aukštą’ įvertinimą (Latvija, Lietuva, Rumunija, Slovakija ir Ispanija) arba silpną (Prancūzija, Vokietija, Graikija, Vengrija, Malta ir JK) (21 grafikas). Žinių teikiamos naudos evoliucija per pastaruosius dvejus metus įvertinama kaip ‘stabili’ (46%) arba ‘gerėjanti’ (43%). Tik 11% delegatų (Prancūzija, Vokietija ir Graikija) įvertina šios naudos evoliuciją kaip blogėjančią (22 grafikas). Tarp veiksmų, įtakojančių šią neigiamą tendenciją, dažniausiai paminėti šie: ribotas biudžetas, kalbos barjeras, konkrečių ESSDE teikiamų rezultatų darbuotojams nebuvimas, socialinio dialogo iš darbdavių pusės nebuvimas (pvz., Vokietijos darbdaviui atsisakius dalyvauti Europos socialiniame dialoge). Be abejo, nacionalinė specifika taip pat daro įtaką šios evoliucijos tendencijoms.

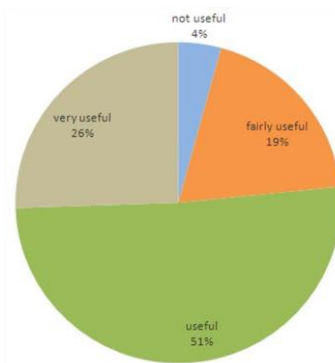
21 grafikas – Kaip vertinate jūsų profesinių sąjungų požiūrį į Europos socialinio dialogo švietimo sektoriuje teikiamą naudą? (delegatų apklausa)



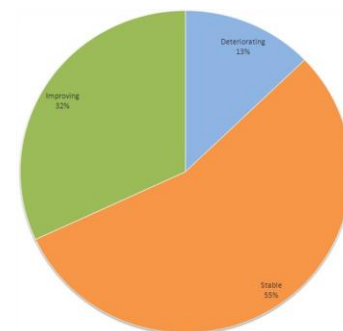
22 grafikas – Kaip vertinate profesinių sąjungų požiūrį į Europos socialinio dialogo švietimo sektoriuje teikiamos naudos pokyčius per pastaruosius dvejus metus (delegatų apklausa)



23 grafikas- Kaip vertinate jūsų profesinių sąjungų požiūrį į Europos socialinio dialogo švietimo sektoriuje teikiamą naudą? (organizacijų narių apklausa)



24 grafikas- Požiūrio į Europos socialinio dialogo švietimo sektoriuje teikiamą naudą pokyčiai per pastaruosius dvejus metus vertinami kaip .. (organizacijų narių apklausa)



Į tuos pačius klausimus atsakė ir ETUCE organizacijų narių atstovai. Jų atsakymai buvo tokie: 51% ETUCE organizacijų narių į ESSDE teikiamos naudos klausimą atsakė ‘naudinga’, 26% nurodė, kad ESSDE teikiama nauda ‘labai vertinga’; 19% - kaip ‘gana naudinga’, o 4% pateikė atsakymą ‘nevertinga’ (žr.23 & 24 grafiką).

Į klausimą, kokia buvo ESSDE teikiamos naudos evoliucija per pastaruosius dvejus metus, dauguma atsakymus pateikusių organizacijų narių nurodė šią naudą kaip 'stabilią' (55%). 32% respondentų teigia, kad stebima 'gerėjanti' tendencija, o 13% nurodo 'prastėjančią' tendenciją (žr. 23 grafiką).

Remiantis tyrimo išvadomis, akivaizdu, kad šiuo metu suvokimas apie ESSDE teikiamą naudą yra gana sumažėjęs, nors situacija per pastaruosius metus šioje srityje vertinama kaip 'stabili' arba 'gerėjanti'. Pagrindinės šios situacijos priežastys gali būti susijusios ir su kitais tyrimo išvadose paminėtais veiksniais:

- ▶ Nacionalinės kompetencijos specifika;
- ▶ Darbdavio atstovavimas ir įsitraukimas;
- ▶ Įgyvendinamų veiksmų ir priemonių rezultatai.

Nacionalinės kompetencijos švietime problema

2010 m. paskelbtoje Europos Komisijos ataskaitoje apie (tuometinio) Europos sektorinio socialinio dialogo plėtotę per pastaruosius dvylika metų teigiama, kad **“tarp nacionalinio socialinio dialogo veiksmingumo ir jo veiksmingumo Europos lygmeniu egzistuoja tiesioginis ryšys**, ir kad jie suteikia vienas kitam gyvybingumą”¹. Vienas iš sunkumų, su kuriuo susiduriama plėtojant Europos švietimo sektoriaus socialinį dialogą, yra tai, kad skirtingai nuo kitų sektorių, švietimo srityje Valstybės narės turi pilną kompetenciją². *“Valstybė narė yra atsakinga už savo švietimo ir mokymo sistemų organizavimą ir už mokymo programų turinį. Sutarties dėl Europos Sąjungos veikimo (SESV) 165 straipsnyje teigiama, kad Sąjungos vaidmuo yra prisidėti prie geros kokybės švietimo plėtotės skatinant bendradarbiavimą tarp valstybių narių, o prireikus paremiant ir papildant jų veiksmus.”*³ Europos Sąjungos institucijoms gali atitekti pagalbinis vaidmuo, tačiau **švietimas išlieka nacionalinės kompetencijos klausimu**. Diskusijos ESSDE kyla nacionaliniu lygmeniu. Būtent dėl šios priežasties dar svarbiau palaikyti ryšius tarp nacionalinio ir Europos lygmenų.

Dėl aukščiau nurodytų priežasčių, įstatyminė kompetencija derėtis Europos lygmeniu švietimo sektoriuje yra ribota. Vis dėlto, pasitelkdamos tokias priemones kaip ES atvirojo koordinavimo metodas (AKM)⁴, Valstybės narės gali būti 'skatinamos' įgyvendinti priemones siekiant bendrų tikslų. Pasak Drachenberg'o (2011), AKM metodo panaudojimas formuojant Švietimo ir mokymo politiką padėjo rasti vidurio kelią tarp bendradarbiavimo Europos lygmeniu ir nacionalinės viršenybės, nes jo dėka valstybės narės sutinka ES lygmeniu aptarti problemas, esančias išimtinai valstybės narės kompetencijoje. Būtent todėl, *“AKM metodo panaudojimas Švietimo ir mokymo politikoje sudarė sąlygas naujai integracijos formai, kuri nebūtinai reiškia valdžios perdavimą iš nacionalinio į Europos lygmenį”*. Nors pagrindinė atsakomybė už švietimo politiką tenka Valstybėms narėms, švietimo iniciatyvos ir programos plėtojamos ir Europos lygmeniu (pvz., Mokymosi visą gyvenimą programa).

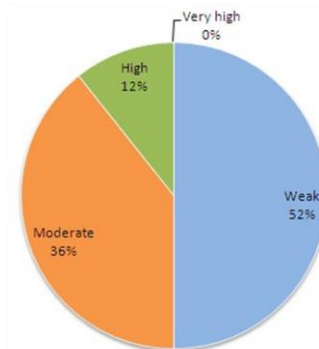
¹ European Commission, « Working document on the functioning and potential of European sectoral social dialogue » [“Europos Komisijos “Darbinis dokumentas dėl Europos sektorių socialinio dialogo veiklos ir galimybių”], 2010 m., 18 psl.

² Poissonneau ir Nolda, « Building European Social Dialogue: the experience of the education sector » [Europos socialinio dialogo plėtra: švietimo sektoriaus patirtis]: 169 psl.

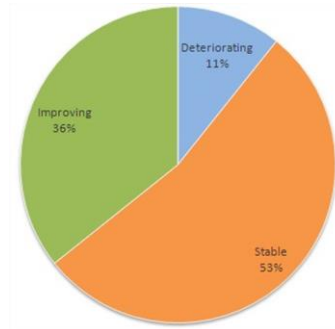
³ EU Online Glossary [ES internetinis specialiųjų terminų žodynelis], 2014 (http://europa.eu/index_en.htm)

⁴ Atvirasis koordinavimo metodas (OMC), apibrėžiamas kaip Lisabonos strategijos priemonė (2000), taikoma srityse, kurios priklauso Valstybių narių kompetencijai, tokiose kaip užimtumas, socialinė apsauga, socialinė įterptis, jaunimo reikalai ir mokymai [EU online glossary, 2014]

Dėl šios priežasties tyrimo autoriai kreipėsi į ESSDE delegatus, prašydami jų **įvertinti sąveikos lygį** tarp nacionalinio ir Europos socialinio dialogo švietimo sektoriuje. 52% delegatų nurodo 'silpną' šios sąveikos lygį; 36% vertina jį kaip 'vidutinį' ir tik 12% delegatų vertina jį kaip 'aukštą' (pvz., Čekijos respublika, Lietuva ir Rumunija) (žr.25 grafiką). Atsakymai į klausimą apie šios sąveikos evoliuciją per pastaruosius dvejus metus, yra tokie: 53% delegatų nurodo atsakymą 'stabili'; 36% teigia, kad ji 'gerėjanti' (Kroatija, Čekijos respublika, Estija, Suomija, Italija, Airija, Lietuva, Lenkija ir Rumunija) ir tik 11% delegatų teigia, kad situacija yra 'blogėjanti' (Vokietija, Graikija, Ispanija). Iš respondentų pateiktų papildomų pastabų tampa akivaizdu, kad vienas iš svarbiausių veiksnių, darančių įtaką šios sąveikos lygiui, yra darbdavių dalyvavimas (arba jų nedalyvavimas) ESSDE veikloje.



25 grafikas – Kaip vertinate sąveiką tarp nacionalinio ir Europos socialinio dialogo švietimo sektoriuje? (delegatų apklausa)



26 grafikas – Per pastaruosius dvejus metus sąveika tarp nacionalinio ir Europos socialinio dialogo gali būti vertinama kaip (delegatų apklausa)

Kita socialiniame dialoge dalyvaujanti šalis

Nagrinėjant šį klausimą **iš darbdavių perspektyvos**, galima teigti, kad *“ETUCE kaip Europos darbo organizacijų balsas vaidmuo kartais lieka be atgarsio iš darbdavių pusės”*¹. ETUCE padalinių skaičius šiuo metu žymiai gausnesnis nei EFEE narių skaičius. Kaip vieną pagrindinių tokią situaciją nulėmusių priežasčių galima nurodyti gan nesena Europos švietimo darbdavių federacijos gyvavimo patirtį. EFEE, įsikūrusi 2009 m., yra palyginti nauja organizacija, tuo tarpu kai ETUCE komitetas buvo įkurtas 1977 m. Sukaupusi didelę patirtį, ETUCE jungia visas valstybes nares, tuo tarpu kai tarp EFEE narių dar **trūksta kelių valstybių narių**. Šiuo metu EFEE vienija 27 nares organizacijas, įsikūrusias 27 skirtingose šalyse. Tarp šalių, kurios per savo nacionalines organizacijas atstovaujamos EFEE, galima paminėti Belgiją, Bulgariją, Kiprą, Daniją, Suomiją, Vengriją, Airiją, Italiją, Latviją, Maltą, Nyderlandus, Norvegiją, Portugaliją, Slovakiją, Skovėniją, Švediją ir Jungtinę Karalystę.²

Dar daugiau, kaip jau buvo nurodyta, švietimo sektoriaus darbdavių struktūra yra labai nevienalytė. Darbdaviai gali būti nacionalinio, regioninio, savivaldybių lygmens. Be to, teikiamų švietimo paslaugų paslaugų spektras labai platus - nuo ikimokyklinio iki aukštojo mokslo. Atstovauti tokiai didelei įvairovei Europos lygmeniu nėra paprasta. Vis dėlto, verta pažymėti, kad tiek gebėjimų stiprinimas, tiek socialinio dialogo plėtojimas įrašyti kaip svarbūs klausimai į EFEE darbotvarkę. Jie taip pat nustatyti kaip pagrindiniai prioritetai bendroje EFEE ir ETUCE darbo programoje 2014-2015.

Tam tikras darbuotojus atstovaujančių ESSDE delegatų skaičius neturi **darbdavių į komitetą paskirto atitiktens**. Pavyzdžiui, tokia situacija susiklostė Prancūzijoje. Gali būti, kad dėl šios priežasties šalies delegatas įvertino ESSDE teikiamą naudą kaip silpną ir tolydžio blogėjančią. Vokietijos pavyzdys dar ryškiau

¹Eurofound, « Representativeness of the European social partner organisations: Education » [“Europos socialinių partnerių organizacijų atstovavimas: švietimas”], 2011 m., 55 psl.

²EFEE, 2014 m. spalio.

atspindi tokią situaciją. Pranešama, kad Vokietijos darbdaviai atsisakė dalyvauti ESSDE veikloje. Vokietijos EDDEE narė (*TarifgemeinschaftdeutscherLänder - TdL*) šiuo metu dalyvauja tarpsektoriniame socialiniame dialoge, nes *TarifgemeinschaftdeutscherLänder – TdL* atstovauja ne tik švietimui, bet ir visiems viešiesiems sektoriams,¹.

Siekdami vaizdžiau apibūdinti situaciją atskirose šalyse, šios ataskaitos autoriai sudarė lentelę, kurioje pateikiama pagrindinių darbdavių organizacijų, kaip jas nurodė ESSDE delegatai, konkrečiose šalyse apžvalga. Su šia lentele susipažino ir ją papildė ir EFEE narės.

| Valstybė narė | Šalis atstovaujama EFEE struktūroje | Pagrindinės darbdavių organizacijos šalyje | | |
|---------------------------|-------------------------------------|---|--|--|
| Austrija | Ne | Vyriausybė federaliniu lygmeniu (Bundesregierung) | Vyriausybė Vokietijos žemių lygmeniu (Landesregierung) | |
| Belgija | taip² | <ul style="list-style-type: none"> Vlaams secretariaat van het KatholiekOnderwijs VSKO Onderwijs van de VlaamseGemeenschap GO! Onderwijssecretariaat van de Steden en Gemeenten van de VlaamseGemeenschap OVSG | <ul style="list-style-type: none"> AGPE (Valonijos-Briuselio federacijos bendroji administracija) SeGEC (<i>Secretariat Général de l'EnseignementCatholique</i>) | |
| Bulgarija | Taip | Švietimo ministerija | | |
| Kroatija | Ne | Mokslo, švietimo ir sporto ministerija (pagrindinis darbdavys) | Savivaldybės | Kroatijos darbdavių asociacija (CEA) (privatus sektorius) |
| Kipras | Taip | Švietimo ir kultūros ministerija | | |
| Čekijos respublika | Ne | Čekijos respublikos darbdavių asociacija (UZS) | Čekijos respublikos mokyklų asociacija – CZESHA | KZPS ČR - Čekijos respublikos Darbdavių ir verslininkų asociacijos |
| Danija | Taip | KL – Danijos vietos valdžios institucijos | | |
| Estija | Ne | Estijos miestų asociacija - ELL | Estijos savivaldybių asociacija – EMOVL | |
| Suomija | Taip | Vietos valdžios institucijų darbdavių komisija (Kunnallinen työmarkkinalaitos, KT) | Valstybės darbdavių tarnyba (Valtion työmarkkinalaitos, VTML); | Suomijos nepriklausomų darbdavių švietimo sektoriuje asociacija (Sivistystyönantajat ry Sivista) |
| Prancūzija | Ne | Nacionalinio švietimo ministerija | | |
| Vokietija | Ne | Tarifgemeinschaft deutscher Länder TdL | Kultisministerkonferenz KMK | Vereinigung kommunaler Arbeitgeberverbände VKA |
| Graikija | Ne | Švietimo ir religinių reikalų ministerija | | |
| Vengrija | Taip | Mokyklų direktorių asociacija (KIMSZ) | | |
| Airija | Taip | Airijos švietimo ir mokymo valdybos (ETBI) | <ul style="list-style-type: none"> Bendro valdymo institucija (JMB) Airijos Technikos institutai (IOTI) | Katalikiškų pradinė mokyklų valdymo asociacija (CPSMA) |
| Italija | Taip | Švietimo, universitetų ir mokslinių tyrimų ministerija (MIUR) | | |
| Latvija | Taip | <ul style="list-style-type: none"> Švietimo ir mokslo ministerija Latvijos savivaldybių sąjunga (LPS) | Rektorių taryba (RP) | Latvijos mokyklų direktorių asociacija (LIVA) |

¹EFEE, 2014 m. spalio

² Prancūziškai kalbančioji Belgijos dalis turi savo atstovus EFEE - tai AGPE (Valonijos-Briuselio švietimo darbuotojų federacijos bendroji administracija) ir SeGEC (*Secretariat Général de l'EnseignementCatholique*). Šiuo metu flamandiškai kalbančioji šalies dalis savo atstovų EFEE organizacijoje neturi.

| | | | | |
|---------------------------|-------------|--|---|---|
| Lietuva | Ne | Lietuvos vyriausybė | | |
| Liuksemburgas | Ne | Nacionalinio švietimo, vaikų ir jaunimo reikalų (<i>Ministère de l'Éducation Nationale de l'Enfance et de la Jeunesse</i> - MENJE) | | |
| Malta | Taip | Švietimo ir užimtumo ministerija (MEDE) | Archivyskupo sekretariatas švietimui (prie bažnyčių įkurtos mokyklos) | Privačių mokyklų asociacija (tačiau pagrindinė veikla vykdoma vietos mokyklos lygiu) |
| Lenkija | Ne | Švietimo ministerija | Lenkijos darbdavių asociacija | Lenkijos vietos valdžios institucijų asociacija |
| Portugalija | Taip | Portugalijos privataus ir kooperatyvinio švietimo įstaigų asociacija (AEEP - <i>Associação dos Estabelecimentos de Ensino Particular</i>) | Nacionalinė solidarumo įstaigų konfederacija (CNIS - <i>Confederação Nacional de IPSS</i>) | <ul style="list-style-type: none"> UMP - União das Misericórdias Portuguesas Švietimo ir mokslo ministerija |
| Rumunija | Ne | FSLE | FNS ALMA MATER | FSE Spiru Haret |
| Slovakija | Taip | Savivaldybės (Autonominiai miestai ir kaimai) | Švietimo, mokslo . mokslinių tyrimų ir sporto ministerija | <ul style="list-style-type: none"> Aukštesniųjų apygardų (administracinių vienetų) švietimo skyriai Slovakijos respublikos švietimo sektoriaus darbdavių asociacija |
| Slovėnija | Taip | Švietimo, mokslo ir sporto ministerija (MIZS) | Pradinių ir muzikos mokyklų darbdavių asociacija | <ul style="list-style-type: none"> Vidurinių mokyklų direktorių asociacija Direktorių asociacija |
| Ispanija | Ne | Švietimo, kultūros ir sporto ministerija | | |
| Švedija | Taip | Švedijos vietos valdžios institucijų ir regionų asociacija | Arbetsgivarverket – Švedijos vyriausybės darbdavių agentūra (Swedish Agency For Government Employers) | |
| Nyderlandai | Taip | Pradinio švietimo taryba | Vidurinio švietimo taryba | Profesinio ir aukštojo mokslo taryba (tarybos) |
| Jungtinė Karalystė | Taip | Vietos valdžios institucijos | Akademijų tinklas (Chains of academies) | Universitetų ir kolegijų asociacija |

3 lentelė –pagrindinės darbdavių organizacijos, dalyvaujančios nacionaliniame socialiniame dialoge (*delegatų apklausa, kurios rezultatus peržiūrėjo ir papildė darbdavių organizacija EFEE*)

Dar daugiau, socialinių partnerių įsipareigojimas dalyvauti socialiniame dialoge skiriasi atskirose šalyse (Pochet e.a., 2009). Verta pažymėti, kad nepaisant gana neilgos ESSDE gyvavimo patirties, ESSDE veikloje aktyviai dalyvaujantys socialiniai partneriai pasižymi **vis didesne branda**. Pavyzdžiui, EFEE Prezidento pavaduotojo Michael'o Moriarty giliu įsitikinimu, Airijoje nacionaliniu lygmeniu buvo pritaikyta kitose šalyse sukaupta patirtis, apie kurią buvo sužinota dalyvaujant bendroje ESSDE veikloje.¹

Vienas iš lemiamų veiksnių, apibūdinantis socialinių partnerių įsipareigojimo lygį, yra nacionalis kontekstas. Daugelyje šalių švietimo sektorius priklauso viešajai sferai, todėl socialinis dialogas yra susijęs su politine valia. Pastaruoju metu dėl nacionalinių darbo teisės reformų ir svarbių restruktūrizavimo procesų viešajame sektoriuje ši **politinė valia** patiria spaudimą. Pavyzdžiui, Ispanijoje profesinės sąjungų veikla remiasi silpnu socialinio dialogo modeliu, kuris didele dalimi priklauso nuo vyriausybės valios (Glassner, 2010). *“Profesinės sąjungos įsitikinusias, kad derantis dėl atlyginimų, vienašališkai nutraukiant socialinį dialogą ir vykdant masinius atleidimus netaikant jokių socialinių garantijų, jos patiria didelį darbdavių spaudimą ir net spaudimą. Dar vienas veiksnys, vis labiau mažinantis profesinių sąjungų gebėjimus vetuoti griežtas taupymo priemones, yra nesugebėjimas sudaryti aljansus tarp profesinių sąjungų ir politinių partijų. Tokią situaciją galima paaiškinti tradicinio supratimo apie darbo organizacijų ir politinių partijų bendrumą išnykimu”*. Remiantis Rego ir Naumann'o išvadomis (2013), socialinis dialogas

¹ETUCE, Bukarešte vykusio apskritojo stalo susirinkimo protokolo projektas (20/02/2014)

buvo ypač svarbus Portugalijoje pirmosios socialistinės vyriausybės valdymo metais (1995-200). Į valdžią atėjus centro dešiniųjų sparno vyriausybei (2001-2004) ir vėlesniu laikotarpiu, darbo teisę reglamentuojantys teisės aktai buvo liberalizuoti. Dabartinės politikos suformuluoti tikslai¹ ir radikalūs pokyčiai, įgyvendinami siekiant šių tikslų, nesudaro tinkamų sąlygų užtikrinti sėkmingą socialinio dialogo plėtrą, nes profesinių sąjungų ir vyriausybės tikslai šiuo metu nėra suderinami.

FOCUS - Sąveika su darbdavių organizacijomis Europos lygmeniu

ESSDE kontekste vykdomoje veikloje kai kurių šalių delegatai neturi atitikmens darbdavių pusėje (žr. 3 lentelę). Pavyzdžiui, **Austrijoje** darbuotojų atstovai neturi darbdavio paskirtų analogiškas pareigas atliekančių atstovų, nors nacionalinio socialinio dialogo plėtra įvertinama kaip 'sėkmingai' įgyvendinama tradicija.

Kitų šalių atstovai, dirbantys ESSDE struktūroje, turi šiuos atitikmenis, bet net ir tuo atveju teigia, kad nėra atstovaujamos visos darbdavių organizacijos. Pavyzdžiui, **Švedijoje**, šiuo metu ESSDE veikloje nedalyvauja privačioms mokykloms atstovaujanti darbdavių organizacija.

Dar kiti respondentai savo atsakymuose nurodo interaktyvius santykius, kurie galėtų būti apibūdinti kaip 'geriausia praktika'. Pavyzdžiui, **Suomijoje**, ESSDE plenarinės sesijos darbuotojus atstovaujantis delegatas (paskirtas Švietimo profesinės sąjungos – OAJ) susitinka su savo šalies EFEE atstovais prieš ESSDE susitikimus. Tokiu būdu jie gali aptarti ir pasiruošti tam tikriems konkrečioms klausimams, nustatyti savo poreikius ir/arba parengti oficialia suvestine.

¹ Pavyzdžiui, Rego ir Naumann'o (2013) nuomone, vykstančios kolektyvinės derybos dėl naujojo viešųjų paslaugų teikimą reglamentuojančio bendrojo įstatymo (*Lei Geral do Trabalho em Funções Públicas*) padės priartinti viešąjį sektorių prie privataus sektoriaus specifikos.

Igyvendinamų veiksmų/priemonių rezultatai

“Galima konstatuoti, kad Europos socialinio dialogo veiksmingumas tolydžio auga, didėjant atitinkamų Europos organizacijų nacionalinių padalinių/narių gebėjimams reguliuoti užimtumo sąlygas ir įtakoti su švietimo sektoriumi susijusių nacionalinės valdžios politiką”.¹ Dėmesys tokioms darbo santykių temoms kaip užimtumas, atlyginimas už darbą, įdarbinimas ir t.t. atsispindi ir žemiau pateiktoje **temų klasifikacijoje**, kurią parengė ETUCE organizacijų narių atstovų grupė, atsižvelgiant į šių temų svarbą švietimo sektoriui:

| Rezultatų įvertinimas | Tema |
|-----------------------|---|
| 3,81 | Užimtumas |
| 3,64 | Atlyginimo sistema ir socialinė apsauga |
| 3,43 | Pensijų sistemos |
| 3,66 | Darbo vietos saugumas |
| 3,32 | Ekonomikos krizės poveikis |
| 3,38 | Įdarbinimas ir išlaikymas |
| 2,81 | Darbo mobilumas |
| 3,47 | Profesinis tobulėjimas ir mokymas |
| 3,32 | Ugdymo programų turinys |
| 3,79 | Švietimo kokybė |
| 3,04 | Trečiųjų šalių vykdomas smurtas ir priekabiavimas |
| 3,34 | Stresas darbe |
| 3,40 | Lygios galimybės |
| 3,34 | Darbo ir asmeninio gyvenimo pusiausvyrą |
| 3,70 | Darbo valandos |
| 3,64 | Darbuotojų dalyvavimas ir atstovavimas |
| 3,13 | Viešojo/privataus švietimo sektoriaus plėtra |

4 lentelė – Nurodykite lentelėje išvardintų temų aktualumą švietimo sektoriui (*organizacijų narių apklausa*)

Apibendrinant iki šiol ESSDE išleistą produkciją² (2010-2013), verta paminėti, kad socialiniai partneriai parengė ir išleido **septynis bendrus tekstus**. Juose aptariamos kai kurios iš lentelėje išvardintų temų, pvz., “Bendros rekomendacijos dėl švietimo sektoriaus darbuotojų įdarbinimo ir jų išlaikymo, siejant tai

¹Eurofound, « Representativeness of the European social partner organisations: Education », [“Europos socialinių partnerių organizacijų atstovavimas: švietimas”]. 2011 m., 9 psl.

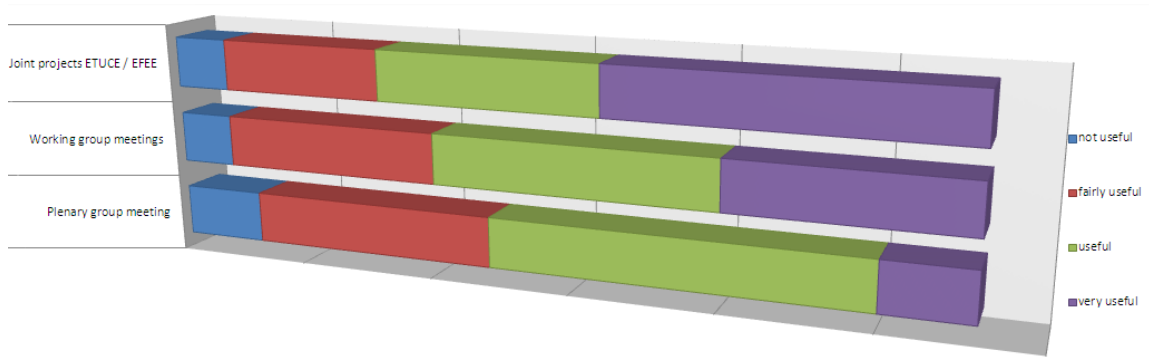
² Europos Komisija klasifikuoja ESSDE parengtų tekstus ir veiklos rezultatus pagal žemiau išvardintas kategorijas:

- Į procesą orientuoti tekstai, pavyzdžiui, veiksmų pagrindai, rekomendacijos, elgsenos kodeksai, politikos kryptys (kartu su tolesnių veiksmų ataskaitomis)
- Veiksmų pagrindus sudaro tam tikrų politikos prioritetų, pagal kuriuos nacionaliniai partneriai įsipareigoja dirbti, nustatymas. Šie prioritetai tampa tarsi gairės tolesnei veiklai. Socialiniai partneriai kiekvienais metais atsiskaito už veiksmus, kurie buvo įgyvendinti šių tekstų pagrindu.
- Rekomendacijose ir elgsenos kodeksuose pateikiami pasiūlymai ir/arba nurodomos kryptys, kurių pagrindu nacionalinės organizacijos narės įtvirtina standartus arba nustato savo veiklos principus.
- Bendra nuomonė ir priemonės, pavyzdžiui, deklaracijos, orientyrai, vadovai, interneto svetainės, įvairios priemonės (tačiau tai tik reklaminio pobūdžio medžiaga; šiuo atveju nereikalaujama tolesnių veiksmų ar ataskaitos)

su socialiniu dialogu (2012-2013)”, “Įgyvendinimo vadovas švietimo sektoriui, sprendžiant trečiųjų šalių smurtą ir priekabiavimą darbe” (2012-2013). Dar daugiau, buvo sudarytos **keturios darbo grupės** konkrečioms temoms nagrinėti: WG1 - Švietimo kokybė; WG2 – Demografiniai pokyčiai; WG3 – Aukštasis švietimas ir moksliniai tyrimai; WG4 – Valstybinis /privatus švietimas”.

Galiausiai, būtina pažymėti, kad aukščiau išvardinti klausimai būtų nagrinėti ir su ESSDE veikla susijusiuose projektuose, pvz., projektas, nagrinėjantis mokytojų dėl darbo patiriamas streso priežastis (2011), projektas apie darbuotojų įdarbinimą ir jų išlaidymą (2012), projektas, skirtas mokytojo profesijos plėtrai ekonomikos krizės laikmečiu (2013).

Remiantis tyrimo išvadomis, galima teigti, kad bendrus EFEE/ ETUCE įgyvendinamus projektus **plenarinių sesijų delegatai** įvertina kaip teikiančius didžiausią naudą. Be to, darbo grupės susitikimai gali remtis ir **teigiamais atsiliepimais**. Vis dėlto. Plenarinės grupės susitikimai vertinami kaip **teikiantys mažesnę naudą** (27 ir 28 grafikai)



27 ir 28 grafikai – Nurodykite priemonių, įgyvendinamų Europos švietimo sektoriaus socialinio dialogo veikloje jūsų šalyje, teikiamą naudą (delegatų apklausa)

Priežastis, kodėl plenarinės grupės susitikimus delegatai vertina kaip **teikiantys mažesnę naudą**, gali būti ši: plenariniai susitikimai suvokiami kaip bendresnės informacijos kanalai (perduodamos iš viršaus į apačią). Šio projekto metu įvykusių pokalbių metu buvo teiraujama apie plenarinių susitikimų teikiamą naudą. Antra vertus, jie suteikia tiek ETUCE, tiek EFEE dalyviams galimybę gauti informaciją apie ES lygmeniu įgyvendinamą veiklą. Vis dėlto dabartinė struktūra linkusi riboti pasikeitimą informacija bei patirtimi tarp dalyvių (pvz., išsakant požiūrį tam tikra konkrečia į ES darbotvarkę įtraukta tema ir/arba išreikšti nuomonę apie situaciją šalyje). Būtent todėl toks bendravimas paprastai vyksta neoficialiai (pvz., pietų pertraukos metu). Be to, susidaro įspūdis, kad visi respondentai išsakė pageidavimą geriau pasirengti plenariniams susitikimams.

Galimybė pasidalinti patirtimi

Nors atstovaujant įvairių nacionalinių situacijų specifikai gali kilti rimtų problemų, ESSDE struktūra suvokiama kaip platforma, suteikianti galimybę susitikti ir pasikeisti praktika bei patirtimi (tiek oficialiai, tiek neoficialiai). Siekiant visa tai patvirtinti, panašus klausimas apie ESSDE įgyvendinamų veiksmų teikiamą naudą jų profesinei sąjungai buvo pateiktas **ETUCE organizacijų narių atstovams**. Pateikiame gautų atsakymų rezultatus:

29 grafikas – *Įvertinkite priemonių, įgyvendinamų Jūsų šalyje plėtojant Europos socialinį dialogą švietimo sektoriuje, teikiamą naudą Jūsų profesinei sąjungai (organizacijų narių apklausa)*

Vertėtų atkreipti dėmesį į 'pagrindinių veiksmų' supratimą. Vertingiausiais laikomi veiksmai, gerinantys pasikeitimą patirtimi ir praktika (pvz., konferencijų, seminarų ir apvalių stalų organizavimas; geros praktikos nustatymas ir informacijos apie ją sklaida). Kiek mažiau naudingais laikomi veiksmai, gerinantys ryšius su Europos Komisija (lobizmas).

Nors organizacijų narių atstovų grupė teigia, kad bendromis pastangomis parengti tekstai tikrai naudingi, bendrų iniciatyvų su EFEE darbdavių asociacija nauda atsidūrė sąrašo gale. Tokią susiklosčiusią situaciją galima paaiškinti Europos socialinio dialogo sunkiai įveikiamu barjeru, mažinant "įtampą tarp, viena vertus, principų ir įvairovės, kuriems pritaria darbdaviai, ir, antra vertus, standartų bei konvergencijos, kurių siekia profesinės sąjungos"¹.

¹David Poissoneau ir Charles Nolda, « Building European Social Dialogue : the experience of the education sector ». [“Socialinio dialogo plėtra: švietimo sektoriaus patirtis”]

3. Kas laukia toliau? Lūkesčiai, iššūkiai ir perspektyvos

Ankstesniame skyriuje buvo pateikta dabartinės situacijos apžvalga, o **šis skyrius** skirtas Europos švietimo sektoriaus socialinio dialogo (ESSDE) ateičiai apžvelgti.

Siekdami šio tikslo, pateikiame apklausų metu nustatytų lūkesčių ESSDE atžvilgiu analizę. Kokios temos ir kokie veiksmai turėtų būti sprendžiami Europos lygmeniu, vadovaujantis išsakytais lūkesčiais? Kas galėtų būti pagerinta? Koks teigiamas veisknys galėtų tapti sverto tašku?

3.1 Apklausų rezultatai

Veiksmų kryptys

Paprašėme ETUCE organizacijų narių sudaryti prioritetinių temų sąrašą būsimai ESSDE veiklai, surašant temas pagal jų aktualumą. Šio įvertinimo rezultatai surašyti žemiau pateiktoje lentelėje:

| Prioritetinė tvarka | Tema |
|---------------------|---|
| 1 | Užimtumas |
| 2 | Atlyginimas už darbą ir socialinė apsauga |
| 3 | Darbo vietos saugumas |
| 4 | Švietimo kokybė |
| 5 | Pensijos schemas |
| 6 | Ekonominės krizės poveikis |
| 7 | Įdarbinimas ir darbuotojų išlaikymas |
| 8 | Profesinis tobulėjimas ir mokymai |
| 9 | Darbuotojų dalyvavimas ir atstovavimas |
| 10 | Psichosocialinė rizika darbo vietoje (stresas, smurtas ir priekabiavimas) |
| 11 | Darbo valandos |
| 12 | Lygios galimybės |
| 13 | Ugdymo programų turinys |
| 14 | Darbo mobilumas |
| 15 | Darbo ir asmeninio gyvenimo pusiausvyrą |
| 16 | Valstybinio/privataus švietimo sektoriaus plėtra |

5 lentelė – Kokios temos, Jūsų nuomone, turėtų būti nagrinėjamos ateinančiais metais plėtojant Europos švietimo sektoriaus socialiniams dialogą? (Organizacijų narių apklausa)

Atkreipiame dėmesį, kad aukščiau pateiktas prioritetų sąrašas panašus į aktualiausių temų nacionaliniame kontekste sąrašą (žr. 4 lentelę, 29 psl.) Atsižvelgiant į reorganizavimo, griežtų taupymo priemonių ir įtempto socialinio dialogo kontekstą, vargu ar reiktų stebėtis, kad šio ESSDE padalinių pateikto sąrašo viršuje surašyti tokie ESSDE keliami lūkesčiai, kaip **su užimtumu, atlyginimu už darbą ir socialine apsauga bei darbo vietos saugumu** susijusių problemų sprendimas. Panašiai, aktualiais laikomi ir tokie klausimai kaip **darbo sąlygos, darbo vietos kokybė, darbuotojų sveikata ir darbo vietos pastovumas** (angl. *job sustainability*) švietimo sektoriuje. Patikimas šią situaciją iliustruojantis šaltinis yra paskutinis, 2010 m. Eurofound atliktas Darbo sąlygų Europoje tyrimas (angl. *European Working Conditions Survey (EWCS)*). Remiantis šio tyrimo išvadomis, švietimo sektoriaus darbuotojai teigia, jog nepaisant aukšto lygio darbdavių apmokamų mokymų, jų kvalifikacija nėra pakankama. Be to, beveik trečdalis mikro darbo vietose dirbančių moterų nurodo, kad jos norėtų dirbti daugiau valandų. Šiuo atžvilgiu verta pabrėžti, kad atlyginimai švietimo sektoriuje žemesni nei panašaus išsilavinimo/kvalifikacijos darbuotojų atlyginimai kituose sektoriuose. Dar daugiau, nors dėl darbo vietos juntamos įtampos lygis gana žemas, šiame sektoriuje nustatyta dar viena konkreiti problema – kai į darbą einama nepaisant ligos (angl. *presenteeism*).

Įgyvendinamų veiksmų pobūdis

J klausimą, kaip vertinate būsimus ESSDE veiksmus, kurie turėtų padėti ar papildyti nacionaliniu lygmeniu įgyvendinamus veiksmus, iš ETUCE organizacijų narių atstovų sudaryta grupė nurodė poreikį organizuoti konferencijas, seminarus ir apvalaus stalo susitikimus. Tokie lūkesčiai atspindi ataskaitos išvadą, kad bent iki šiol daugelis suinteresuotųjų suvokia ESSDE kaip platformą, suteikiančią galimybę **susitikti ir pasikeisti patirtimi** (tiek oficialiai, tiek neficialiai). Be išsakytų lūkesčių pasinaudoti ESSDE kaip platforma, didelė svarba suteikiama **lobistinei veiklai ir teisių gynimo veiksams**. Tokius lūkesčius galima paaiškinti kaip adresuotus tiek nacionaliniams partneriams, dalyvaujantiems Europos lygmeniu, tiek atitinkamoms Europos institucijoms. Ketvirtoje ir penktoje sąrašo vietoje įrašyti lūkesčiai rengti **bendrus tekstus** (pvz., rekomendacijas, nuomonę ir t.t.) ir organizuoti **mokymus** tobulinant konkrečius įgūdžius bei gebėjimus (pvz., sauga ir sveikata ir t.t.)

30 grafikas – Kokius veiksmus tikėtės išvysti ateinančiais metais, plėtojant Europos švietimo sektoriaus socialinį dialogą, kurie padėtų ir papildytų Jūsų padalinio numatytus tikslus? (organizacijų narių apklausa)

3.2 Naudingi patarimai

Kuriant ESSDE struktūrą ir ruošiantis būsimai veiklai, ETUCE nustatė tris ESSDE veiklos tikslus:

- ▶ Suteikti galingesnį balsą mokytojams Europos lygmeniu;
- ▶ Padėti visoms mokytojų profesinėms sąjungoms stiprinti tarptautinį bendradarbiavimą;
- ▶ Įgyvendinti aukšto lygio socialinio dialogo struktūrą, nepažeidžiant nacionaliniu lygmeniu nustatytų standartų ir nuostatų.

Panašiai, 2012 m. paskelbtame David'o Poissoneau ir Charles'o Nolda, asmeniškai dalyvavusių ESSDE komiteto sukūrimo, straipsnyje aprašomos dvi pagrindinės problemos plėtojant Europos socialinį dialogą ir bandant įveikti tuometines problemas. Visų pirma, svarbu išvengti atsitrenkimo į socialinių partnerių *'povandenines uolas'* (tai yra, *'pagunda užsiimti skrupulingomis ir išrankiomis diskusijomis ir parengti gana nuobodžius, beveik neturinčius pastebimo poveikio tekstus'*); jei bus įveikta ši kliūtis, ESSDE komitetas sugebės pilnai pasinaudoti Sutarties dėl Europos Sąjungos veikimo (SESV) 154- 155 straipsnių nuostatomis¹. Antra, ne mažiau svarbu įveikti "įtampą tarp, viena vertus, principų ir įvairovės, kuriai pritaria darbdaviai, ir, antra vertus, standartų ir konvergencijos, kurių siekia profesinės sąjungos.

Atsižvelgdami į aukščiau išvardintus tris tikslus ir dvi pagrindines problemas, šio tyrimo autoriai sumanė patikrinti juos/jas, palygindami su atlikto tyrimo rezultatais. Pateikiame keletą naudingų patarimų būsimai ESSDE veiklai pagal nustatytus veiklos tobulinimo/galimo poveikio kriterijus.

▶ **Galingesnio balso mokytojams suteikimas Europos lygmeniu**

Temos

Svarbiausia, planuojant būsimą ESSDE veiklą, yra stiprinti ryšį tarp Europos lygmens ir nacionalinės situacijos. Europos Komisijos atliktame Europos sektorinio socialinio dialogo (ESSD) tyrime teigiama, kad: *'dalyvavimas socialiniame dialoge yra veiksmingiausias, kai į darbo programą įtraukiamos nacionaliniams socialiniams partneriams aktualios temos – jos įtraukiamos arba socialinių partnerių iniciatyva, arba dėl tiesioginio ES politikos darbotvarkės aktualumo šiam sektoriui'*². Galima daryti išvadą, kad daugiau dėmesio reikia skirti aktualių temų nustatymui, remiantis nacionalinės situacijos specifika (tokiu būdu stiprinant sąsają tarp nacionalinio ir Europos lygmens).

Nors su šia problema susiduria daugelis Europos sektorinio socialinio dialogo komitetų, tokią užduotį sunkiau įgyvendinti įvairove pasižyminčiame švietimo sektoriuje (skirtumai švietimo sektoriuje apima žymiai platesnį spektrą nei profesijos, ekonominė situacija, teisiniai ar kultūriniai aspektai).

Iš konkrečių švietimo sektoriui aktualių problemų galima paminėti užimtumo problematiką. Tai bendra problema, sprendžiama socialinio dialogo metu tiek nacionaliniu, tiek Europos lygmeniu. Daugelyje ES

¹ «Siekiant įtraukti Europos socialinius partnerius į ES socialinės politikos formulavimą, verta pasiremti Europos Sąjungos veikimo sutarties 154-155 straipsniais (anksčiau ES sutarties 138-139 straipsniais); juose numatyta procedūra, jungianti Komisijos konsultavimosi su socialiniais partneriais procesą ir galimybę perleisti socialinį reguliavimą dvišaliai susitarimui tarp vadovybės/darbdavių ir darbuotojų Europos lygmeniu». (Eurofound interneto svetainė, 2014 m.)

² Europos Komisija, «Europos sektorių socialinis dialogas – naujaisi pokyčiai», 2010, page 9.

valstybių narių, praūžus ekonominei krizei ir įgyvendinus griežtas taupymo priemones, sumažėjo mokytojų ir prieinamų mokymo išteklių; atlyginimai buvo įšaldyti, o darbo krūvis padidėjo. Be griežtų taupymo priemonių neigiamų pasekmių, daugelyje šalių juntamas “naujosios viešosios vadybos” poveikis, tuo tarpu kai švietimo sektoriaus ddarbuotojų darbo sąlygos blogėja. Praeityje formuojant ES politiką buvo stengiamasi pabrėžti saugos ir sveikatos darbe svarbą, įgyvendinant prevencines priemones. Šiandieninėje situacijoje, kai tenka atremti naujus sunkumus, būtina rasti sprendimus, kaip kovoti su darbo sukeliamu stresu (kylančio dėl darbo krūvio, darbo nuvertinimo ir t.t.). Kadangi švietimo sektoriuje vyrauja moterys, lygybės tarp moterų ir vyrų stiprinimas taip pat gali būti vertinamas kaip darbo sąlygų keitimas.

Kita problema siejama su įvairių suinteresuotųjų šalių (pvz., vyriausybė, pilietinė visuomenė, studentai ir darbuotojai) išsakytais lūkesčiais švietimo sektoriui, šių lūkesčių įvairove ir pagrįstumu. Tyrimė dalyvavę respondentai nurodė bendrą investicijų į švietimą problemą (priešpastatant ją griežto taupymo priemonėms). Šios investicijos būtinos, siekiant patenkinti senuosius ir naujuosius visuomenės išsakytus lūkesčius visoms švietimo sektoriuje dalyvaujančioms suinteresuotosioms šalims. Kokybiško švietimo užtikrinimas – neabejotinai svarbus prioritetas, tačiau ne mažiau svarbu užsiimti ir pačios mokytojo profesijos populiarinimu.

Rezultatai ir “socialinės povandeninės uolos”

Europos Komisijos nuomone (2010), “[Europos sektorinio socialinio dialogo] komitetai yra, visų pirma, forumai, kuriuose jų nariai aptaria aktualius klausimus ir sutaria dėl darbo sąlygų bei darbo santykių gerinimo atitinkamuose jų atstovaujamuose sektoriuose”. Socialinio dialogo rezultatai Europos lygmeniu gali būti šie:

- *“Privalomi susitarimai (įgyvendinami ir Europos Sąjungos direktyvų, ir kitu pagrindu); juos įgyvendinant turi būti numatyti tolesni veiksmai ir atliekama įgyvendinimo stebėsenà, nes šie susitarimai remiasi Lisabonos sutarties 155 straipsniu;*
- *Į procesą orientuoti tekstai (kuriuose aptariami veiksmai, gairės, elgsenos kodeksai, politikos kryptys); nors ir teisiškai neprivalomi, šie tekstai privalo būti įgyvendinami, o jų įgyvendinimo pažanga turi būti reguliariai įvertinama;*
- *Bendros nuomonės ir priemonės, kuriomis stengiamasi daryti įtaką Europos politikos kryptims ir pagerinti pasikeitimąsi žiniomis.”¹*

Iki šiol svarbiausias ESSDE veiklos rezultatas – bendros nuomonės ir priemonių pristatymas. Šis rezultatas pilnai atitinka pastabą, išsakytą Europos Komisijos darbiniam dokumente, kuriame nagrinėjami bendri Europos socialinio dialogo komitetų rezultatai nuo 1998 metų iki 2010 vasario (tai yra, bendros nuomonės savo gausa žymiai viršija visus kitus komitetų pristatytus rezultatus, nuo jų šiek tiek atsilieka deklaracijos ir priemonės). Nors gana sunku įvertinti tikslų jų poveikį, apskritai yra “pripažinta, kad bendri tekstai ir geros praktikos pristatymas skatina bendradarbiavimą ir stiprina neformalius kontaktus tarp įvairių šio konteksto dalyvių, nes jie parengti bendrų iniciatyvų pagrindu. Dar daugiau, Europos lygmeniu parengti tekstai gali būti panaudoti kaip spaudimo priemonė, ar bent

¹ European Commission, « Commission staff working document on the functioning and potential of European sectoral social dialogue » [“ Europos Komisija “Komisijos tarnybų darbinis dokumentas dėl Europos sektorių socialinio dialogo veiklos ir galimybių”], 2010, 9psl.

*kaip vyriausybės ar kitų suinteresuotųjų šalių informuotumo apie tam tikrą klausimą didinimo priemonė.*¹

Kalbant apie ESSDE, atlikto tyrimo rezultatai patvirtina faktą, kad Europos lygmeniu vykstantis darbas ir įgyvendinamos priemonės palengvina (ar bent paremia) nacionalinį dialogą. Vis dėlto respondentai teigia, kad ESSDE pasiekimus sunku konkrečiai paaiškinti darbuotojams jų kasdienėje darbinėje veikloje. Dar daugiau, buvo išsakyti pageidavimai pagerinti ESSDE komiteto konsultacinių ir derybinių gebėjimų lygį. Vertėtų skirti dėmesį Europos socialinių partnerių derybinių gebėjimų (derantis dėl susitarimų) tobulinimui. Ne mažiau svarbu ugdyti gebėjimą tinkamai save įtvirtinti, siekiant būti įtrauktiems į konsultavimosi procesą. Tokie gebėjimai padėtų pasiekti užsibrėžtų rezultatų, ypač sprendžiant aktualesias problemas. Veiksmingesnis tokių priemonių įgyvendinimas ir geresnė įgyvendinimo stebėseną atitiktų respondentų, dalyvaujančių šiame projekte, lūkesčius.

Šiuo atžvilgiu svarbu atsiminti svarbų ESSDE veiklos veiksmingumą apibūdinantį veiksnį – skirtingai nei kituose (privačiuose) sektoriuose, tarptautinis socialinis dialogas švietimo sektoriuje negali remtis pagal antrąjį Europos socialinio dialogo ramstį – Europos darbo tarybas - atliekama veikla.

Mokytojų profesinių sąjungų tarptautinio bendradarbiavimo stiprinimas

Svarbu neužmiršti, kad « *bendra komitetų veikla negali būti įvertinta vien tik remiantis jų parengtų tekstų skaičiumi* ». Remiantis Pochet e.a. (2009), įvairi komitetų veikla vyksta sudėtingame, įvairalypiame ir sudėtingame kontekste. Papildomų pokalbių su ESSDE delegatais metu paaiškėjo, kad neformalus aspektai (pvz., susitikimas prieš ar po oficialių susitikimų) tokie pat svarbūs kaip oficialūs renginiai. Šis teiginys dar kartą sustiprina teigiamus atsiliepimus apie ESSDE kaip apie patirties pasidalinimo platformą. Visi respondentai pabrėžė, kad svarbu plėtoti **tarptautinį bendradarbiavimą**. Vis dėlto, tyrimo rezultatai rodo, kad vienas pagrindinių lūkesčių – pasikeitimo patirtimi organizavimas ir bendradarbiavimo gerinimas per ESSDE veiklą.

Šiame kontekste iškyla poreikis steigti daugiau darbo grupių. Buvo pateikti pasiūlymai sudaryti pogrupius, kuriose dalyvautų šalių, sprendžiančių tuos pačius klausimus ir/ar pasižyminčių vienodais bruožais, atstovai. Ši mintis buvo išsakyta jau subregioninių seminarų, įvykusių ESSDE komiteto kūrimosi laikotarpiu, metu. Pavyzdžiui, “*dėl bendros Baltijos šalių (Estija, Latvija ir Lietuva) istorijos jų švietimo sistemose galima įžvelgti daug bendrų aspektų*”² arba “[] *bendras bruožas, būdingas šiai šalių grupei [Bulgarija, Vengrija ir Rumunija] yra būtinybė įvertinti pokyčius, decentralizuojant galią socialinio dialogo srityje*”³. Būtent todėl galėtų būti skiriamas tinkamas dėmesys “su ES plėtra susijusioms problemoms”, nes “*Europos sektoriniai socialiniai partneriai atstovauja nacionalinėms narių organizacijoms, kurios veikia skirtingose šalyse, kalba skirtingomis kalbomis, vadovaujasi skirtingomis socio-ekonominėmis realijomis ir priklauso nuo skirtingų nacionalinių darbo santykius*

¹ Pochet e.a., « Dynamics of the European sectoral social dialogue » [“Europos sektorių socialinio dialogo dinamika”]. 2009 m., 2 psl.

² ETUCE, « Towards a European Sectoral Social Dialogue », [“Kuriant Europos sektorių socialinį dialogą”]. 2006 m. spalio – 2007 m. balandis, 11 psl.

³ ETUCE, « Towards a European Sectoral Social Dialogue », [“Kuriant Europos sektorių socialinį dialogą”]. 2006 m. spalio – 2007 m. balandis, 11 psl.

reguliuojančių sistemų. Be to, daugelyje naujų valstybių narių kolektyvinių derybų socialinė dimensija nebuvo išvystyta.”¹

Buvo išsakyta ir daugiau pasiūlymų dėl tokių pogrupių steigimo, pavyzdžiui, dėl konkrečios grupės visoms švietimo pakopoms aptarti (kaip, pvz., DG 3 “Aukštasis mokslas ir moksliniai tyrimai”; grupė, nagrinėjanti šalių, labiausiai patyrusių griežtų taupymo priemonių pasekmes, problemas (kaip, pvz., Viduržemio regiono šalys, tokios kaip Graikija, Ispanija ir t.t.)

► Aukšto lygio socialinio dialogo struktūros užtikrinimas, nepažeidžiant nacionaliniu lygmeniu nustatytų standartų

Kai kurios profesinės sąjungos nesiekia įgyti daugiau galios ir kompetencijų švietimo sektoriuje Europos lygmeniu. Jos išreiškia norą išlaikyti situaciją savo rankose, tai yra, veikti nacionaliniu lygmeniu. Toks požiūris atspindi baimę ‘prarasti tai, kas jau pasiekta’. Panašius nuogąstavimus jau anksčiau išsakė Šiaurės šalys (Danija, Švedija, Norvegija ir Suomija) subregioninių seminarų metu 2006/2007: “plenarinių diskusijų metu dalyviai išreiškė susirūpinimą, kad Europos sektorinis socialinis dialogas gali trukdyti nacionaliniam socialiniam dialogui, kišdamasis į jį”².

Nors švietimas išlieka nacionalinės kompetencijos sritimi, profesinės sąjungos gauna naudą pasikeisdamos praktika ir patirtimi apie jų šalyse vykdomą politiką. Be to, labai vertinama ir parama bei lobistiniai veiksmai, atsižvelgiant į konkrečią nacionalinę situaciją ir ES politinę darbotvarkę. Vis dėlto, didėjant įtampai būtina užtikrinti vis didesnį socialinių partnerių (profesinių sąjungų ir darbdavių organizacijų) įsipareigojimą. Deja, atlikto tyrimo rezultatai rodo, kad nacionalinės darbdavių organizacijos nėra vienodai įsitraukusios į ESSDE veiklą. Siekiant sustiprinti ESSDE komiteto patikimumą ir veiksmingumą, būtina plėsti komiteto aprėptį ir užtikrinti geresnį jo atstovavimą (ypač EFFEE struktūros viduje).

► Europos sektorinio socialinio dialogo komitetų veiksmingumo gerinimas

Tyrimo rezultatai rodo, kad Europos socialinių partnerių administraciniai gebėjimai nustatyti atsižvelgiant į ESSDE darbo vertimų apimtį. Šiuo metu anglų kalba yra pagrindinė darbinė kalba Europos lygmeniu, vertimas numatytas į tam tikras kelias kalbas. Dėl biudžetinių priežasčių Europos socialiniai partneriai negali užtikrinti vertimo į visas nacionalines kalbas. Būtent todėl vertimo problemą (geriausiu atveju) sprendžia nacionaliniai delegatai (nors ir jų biudžetai suvaržyti). ESSDE medžiagos vertimo aktualumas ir jam skiriamas dėmesys tyrimo metu nuskambėjo kaip pasikartojanti svarbi tema tarp apklausoje dalyvavusių respondentų (tiek atstovaujančių ETUCE organizacijoms narėms, tiek ESSDE plenarinių sesijų delegatų).

Dar daugiau, buvo pateiktas pasiūlymas daugiau laiko skirti diskusijoms ir darbuotojų atstovų patirties pasikeitimui prieš plenarinius susitikimus. Be to, buvo pasiūlyta, atsižvelgiant į plenarinių susitikimų

¹ Europos Komisija, « Commission staff working document on the functioning and potential of European sectoral social dialogue », [“Komisijos tarnybų darbinis dokumentas dėl Europos sektorių socialinio dialogo veiklos ir galimybių”] 2010 m., 11 psl.

² ETUCE, « Kuriant Europos sektorių socialinį dialogą », 2006 m. spalio – 2007 m. balandis, 16 psl.

temą, sudaryti sąlygas, padedančias veiksmingiau pasikeisti nuomonėmis ir patirtimi apie nacionalinę situaciją. Respondentų nuomone, būtina peržiūrėti prioritetus, skiriamus iš viršaus į apačią nuleidžiamai informacijai (ataskaitoms ir kitiems panašioms dokumentams) ir iš apačios į viršų perduodamai informacijai (pvz., nacionalinė situacija, profesinio tobulėjimo galimybės ir t.t.)

Tyrimo metu buvo nustatyta, kad ETUCE organizacijoms narėms įprasta įgyvendinti tarpsektorinius veiksmus. Būtent todėl manome, kad būtų gali panaudoti Europos Sąjungos finansavimą, gerinant sinergiją ir bendradarbiavimą tarp švietimo sektoriaus ir kitų sektorių (pvz., viešųjų paslaugų sektoriaus).

4. Išvados

“Sektorinio socialinio dialogo komitetas (SSDK) galėtų imtis veiksmų šiose trijose pagrindinėse srityse: visų pirma, darydamas įtaką šiame sektoriuje dirbantiems savo nariams; antra, užtikrindamas, kad švietimo sektoriaus nuomonė būtų išgirsta ir už šio sektoriaus ribų bei integruota į visas politikos sritis - tiek organizuojant konsultacijas, tiek įgyvendinant savarankiškus veiksmus; trečia, derėdamasis dėl atitinkamų susitarimų.¹”

Europos socialinio dialogo struktūros buvo plėtojamos nuo XX a. 6-o ir 7-o dešimtmečių. 1998 m., Europos Komisija įkūrė sektorinius socialinio dialogo komitetus (SSDK), kad jie savo ruožtu plėtotų dialogą tarp socialinių partnerių Europos lygmeniu.² Šiems komitetams, sukurtiems bendru socialinių partnerių prašymu, turėjo pritarti Europos Komisija atsižvelgdama į nustatytus reprezentatyvumo kriterijus. Komitetai buvo sumanyti kaip centriniai organai, atsakingi už konsultacijas, bendras iniciatyvas ir derybas. Daugelis SSDK buvo sukurti tokiuose skirtinguose sektoriuose kaip, pavyzdžiui, ligoninės, viešasis maitinimas, laivų statyklose, chemijos pramonėje ir t.t. 2010 m. birželio 11 d., abu socialiniai partneriai – EFEE ir ETUCE, įkūrė Europos švietimo sektoriaus socialinio dialogo komitetą (ESSDE). Tai buvo kelerių iniciatyvos metų ir steigimosi proceso, už kurį buvo atsakingas ETUCE, rezultatas.

Šiame tyrime, kuris atliktas praėjus keturiems metams po ESSDE įkūrimo, autoriai stengėsi atsakyti į du pagrindinius klausimus:

- ▶ Atitikimas tarp problemų, kurias nagrinėja Europos sektorinio socialinio dialogo komitetas, ir nacionaliniu lygmeniu nustatytų problemų.
 - Apklausoje dalyvavę respondentai išsakė lūkesčius, kad būtų geriau nustatytos aktualios temos, remiantis nacionaline situacija (būtent dėl šios priežasties reikia stiprinti sąsają tarp nacionalinio ir Europos lygmenų). Nors su šia problema susiduria dauguma Europos sektorių socialinio dialogo komitetų, tokį tikslą sunkiau įgyvendinti įvairove pasižyminčiame švietimo sektoriuje. Ne paslaptis, kad šis sektorius pasižymi itin didele įvairove - skirtumai jame platesni nei profesijos, ekonominė situacija, teisiniai ar kultūriniai veiksniai. Kaip jau buvo aptarta šiame tyrime, švietimo sektorių apibūdina didelė temų įvairovė: struktūra, veikla, darbdaviai ir darbuotojai. Europos lygmeniu tokia segmentacija galėtų pabloginti bendrų interesų atstovavimą.
 - Vis dėlto, atlikto tyrimo rezultatai atskleidžia tam tikrą bendrą sutarimą, klasifikuojant temas pagal jų prioritetinę svarbą. Pavyzdžiui, tokios temos kaip su užimtumu susiję klausimai (turint omeny griežtas taupymo priemones, darančias neigiamą poveikį švietimo sektoriui), švietimo kokybė ir darbo sąlygos nurodytos kaip bendros temos; jų aktualumą pabrėžė skirtingų šalių atstovai.

¹Europos Komisija, Europos sektorių socialinis dialogas – naujausi pokyčiai. 2010 m., 8-9 psl.

² Komisijos sprendimas, 1998 – 98/500/EB gegužės 20 d.

- ▶ Ar Europos švietimo sektoriaus socialinio dialogo praktiniai veiklos rezultatai daro įtaką situacijos gerinimui, patirties pasikeitimui, gebėjimui siekti kompromisų ir priimti tinkamus sprendimus?
- Šiuo atžvilgiu, tyrimo išvados atskleidžia poreikį tiksliau iš(si)aiškinti ESSDE tikslus socialiniams partneriams. Nustačius bendrus interesus vienijančias temas ir pasiekus sutarimą jų atžvilgiu, kokie turėtų būti tolesni ESSDE siektini tikslai? Koks mandatas turėtų būti suteiktas dalyvaujantiems socialiniams partneriams? Turint omeny, kad švietimas išlieka nacionalinės kompetencijos sritimi, kai kurios profesinės sąjungos nesiekia įgyti daugiau galios ir kompetencijų švietimo sektoriuje Europos lygmeniu.
 - Vis dėlto, tyrimo rezultatai parodė, kad yra poreikis didinti patirtį ir keisti šia patirtimi, praktika, problemomis ir t.t. Siekiant šio tikslo, būtų verta pamąstyti apie potencialias priemones, kurios padidintų Europos sektorinio socialinio dialogo komitetų veiksmingumą. Šio projekto kontekste buvo pateikti keli vertingi pasiūlymai, pavyzdžiui, gerinti pasiruošimą plenariniams susitikimams, atsižvelgti į darbo grupių rekomendacijas, pagerinti pasikeitimą nuomonėmis ir patirtimi apie nacionalinę situaciją, stiprinti sąsają tarp sektorinio ir tarpsektorinio lygmens.
 - Be to, iš respondentų pateiktų atsakymų akivaizdu, kad yra poreikis stiprinti Europos socialinių partnerių gebėjimus. Svarbus veiksnys, siekiant šio tikslo – ESSDE komiteto aprėpties didinimas ir reprezentatyvumo gerinimas. Šiuo metu gana daug darbdavių organizacijų nedalyvauja Europos socialiniame dialoge. Vis dėlto, jų atstovavimas ir įsitraukimas į ESSDE komiteto veiklą suvokiamas kaip svarbus veiksnys, didinant patikimumą šiuo komitetu ir jo veiksmingumą.

Apibendrinant galima teigti, kad ESSDE komiteto atliekamą darbą iš esmės vertinamas kaip teigiamas. Apskritai, ESSDE įkūrimo pradžioje suformuluoti komiteto tikslai buvo įgyvendinti. Siekiant šių tikslų, reikėjo atremti nemažai iššūkių ir išspręsti daug problemų. Kartais tai buvo susiję su švietimo sektoriaus ypatumais (pvz., nacionalinės kompetencijos problematika). Kitais atvejais šios problemos buvo bendros visiems sektoriams, kuriuose buvo stengiamasi įtvirtinti socialinį dialogą Europos lygmeniu (pvz., rezultatų veiksmingumas, nacionalinių kontekstų įvairovė). Šiuo metu kyla klausimas, koku keliu pasukti ateityje. Norėdami pasiekti aukščiau augančius vaisius, tyrimo autoriai susiejo apklausos rezultatus su keliais naudingais patarimais. Autoriai tikisi, kad šie patarimai padės apibrėžti veiksmų planą ateičiai ir pereiti prie kitų ESSDE tikslų įgyvendinimo.

5. Priedai

- A. Bibliografija
- B. ESSDE atstovų apklausa (faktinė situacija šalyse)
- C. ETUCE narių apklausa

A. Bibliografija

| Autoriai | Pavadinimas | Leidėjas | Metai |
|---|---|---|-------|
| Agostini, Chiarair ir Natali, David | Švietimo valdymas Europoje: pažanga ir iššūkiai | ETUI Politikos bryfingas | 2013 |
| Bascia , Nina ir Osmond, Pamela | Mokytojų profsajungų ir vyriausybės santykiai švietimo reformos kontekste | Tarptautinis švietimas | 2013 |
| Bechter, Barbara; Brandl, Bernd; ir Meardi, Guglielmo | Nuo nacionalinių prie sektoriinių santykių: sektoriinių darbo santykių plėtra ES | Europos gyvenimo ir darbo sąlygų gerinimo fondas (Dublinas) | 2011 |
| Broughton, Andrea ir Welz, Christian | Krizės poveikis darbo santykiams | Europos gyvenimo ir darbo sąlygų gerinimo fondas (Dublinas) | 2013 |
| Drachenberg, Ralf | Atvirasis Europos švietimo ir mokymo politikos koordinavimo metodas: Naujos integravimo formos pasitelkiant minkštuosius politikos kūrimo elementus | Dokumentas pristatytas Europos Sąjungos centre | 2011 |
| Dufresne, Anne; Degryse, Christophe ir Pochet, Philippe | Europos socialinis sektorinis dialogas: dalyviai, plėtra ir iššūkiai. | Peter Lang, Briuselis | 2006 |
| EFEE | Website (narių sąrašas) | Europos švietimo sektoriaus darbdavių federacija EFEE | 2014 |
| ETUCE | Kuriant Europos švietimo sektoriaus socialinį dialogą. Ataskaita apie ETUCE prarastus sub-regioninius seminarus. 2006 spalio – 2007 balandis. | Europos profesinių sąjungų švietimo komitetas (ETUCE) | 2007 |
| ETUCE | Ataskaita. Bendra socialinių partnerių konferencija "Už Europos švietimo sektoriaus socialinį dialogą". Briuselis, 2009 rugsėjo 29. | Europos profesinių sąjungų švietimo komitetas (ETUCE) | 2009 |
| ETUCE | Ataskaita. Ketvirtasis ETUCE/ETUI-REHS aukšto lygio seminaras socialinio dialogo tema. Stambulas, 2008 spalio 26 - 28. | Europos profesinių sąjungų švietimo komitetas (ETUCE) | 2008 |
| ETUCE ir EFEE | Europos švietimo sektoriaus socialinis dialogas darbinė programa 2014-2015 metams | | |
| Eurofound | Europos socialinių partnerių organizacijų atstovavimas: švietimas | Europos gyvenimo ir darbo sąlygų gerinimo fondas (Dublinas) | 2011 |
| Europos Komisija | Komisijos personalo darbinis dokumentas dėl Europos sektoriinio socialinio dialogo veikimo ir potencialo | Europos Komisija | 2010 |
| Europos Komisijos generalinis užimtumo, socialinių reikalų ir lygių galimybių direktoratas | Europos sektoriinis socialinis dialogas – naujai įvykiai | Europos Komisija | 2010 |
| Europos Komisijos generalinis užimtumo, socialinių reikalų ir įtraukties direktoratas | Darbo santykiai Europoje. 2012 | Europos Komisija | 2012 |
| Glassner, Vera | Valstybinis sektorius krizės akivaizdoje | ETUI darbinis dokumentas 2010,07 | 2010 |
| Gornitzka, Åse | Atvirasis koordinavimo metodas kaip praktika – takoskyra Europos švietimo politikoje? | Arena darbinis dokumentas Nr. 16 | 2006 |

| | | | |
|---|---|--|------|
| Johansson, Emilia ir Eriksson, Hjalmar | Po sunkių derybų mokytojai laimi geresnius atlyginimus | Europos gyvenimo ir darbo sąlygų gerinimo fondas (Dublinas) | 2013 |
| Köhler, Holm-Detlev ir Calleja Jiménez, José Pablo | Profesinės sąjungos Ispanijoje. Organizavimas, aplinka, iššūkiai. | Friedrich-Ebert-Stiftung Frydricho Eberto fondas | 2013 |
| Pochet P., Peeters A., Léonard E., Perin E. | Europos sektorinio socialinio dialogo dinamika | Europos gyvenimo ir darbo sąlygų gerinimo fondas (Dublinas) | 2009 |
| Poissonneau, David ir Nolda, Charles | Europos socialinio dialogo plėtra. Švietimo sektoriaus patirtis. | Europos darbo santykių leidinys, 2012; birželis tomas 18, 2: psl. 167-179. | 2012 |
| PZN (Związek Zawodowy Nauczycielstwa Polskiego) | Konsultavimo ir informavimo vadyba Europos mokyklose: dalyvavimas bendruomenėje (CIMES) | PZN | 2013 |
| Rego, Raquel ir Naumann, Reinhard | Valstybinio sektoriaus reorganizavimo vykstančio Portugalijoje apžvalga | Eurofound ekspertų seminaras valstybinio sektoriaus reorganizavimo tema, Dubline, 2013 rugsėjo 26-27 | 2013 |
| Van Gyes, Guy ir Szeker, Lise | Krizės poveikis darbo sąlygoms Europoje. | Europos gyvenimo ir darbo sąlygų gerinimo fondas (Dublinas) | 2013 |
| van Houten, Gijs | Švietimo sektorius: darbo sąlygos ir darbo vietos kokybė. | Europos gyvenimo ir darbo sąlygų gerinimo fondas (Dublinas) | 2014 |

B. ESSDE delegates' survey

***3. How would you classify the organisation of the education sector in [Q1] (multiple answers are possible)?**

- Public sector
- Private sector
- Non-profit

4. Please indicate the total number of workers in the education sector (national figures) for the following categories

Teaching staff:

Administrative & technical staff:

***5. Please indicate the proportion of workers of the education sector that are a member of trade unions in [Q1]**

- Less than 20% of the workers
- Between 20 and 40% of the workers
- Between 41 and 60% of the workers
- Between 61 and 80% of the workers
- More than 80% of the workers

***6. In [Q1], the social dialogue in the education sector is conducted according to a**

- Bipartite structure
- Tripartite structure

***7. In [Q1], the principal level of social dialogue in the education sector is**

- the national level
- the regional level
- the local level

***8. In [Q1], the representation and participation of workers is organized through**

- the trade unions
- elected councils (e.g. works council and H&S committees)
- A combination of both

***9. In [Q1], collective bargaining agreements in the education sector cover**

- unionised workers
- all workers (unionised and non-unionised)
- Collective bargaining agreements do not exist

***10. In your country, how would you assess the importance given to the trade unions' role in the organisation of the social dialogue in the education sector?**

| weak | moderate | high | very high |
|-----------------------|-----------------------|-----------------------|-----------------------|
| <input type="radio"/> | <input type="radio"/> | <input type="radio"/> | <input type="radio"/> |

11. Can you list the main employers' associations (maximum 3) involved in the social dialogue on education in [Q1]?

Employers' association 1 -
name and abbreviation:

Employers' association 2 -
name and abbreviation:

Employers' association 3 -
name and abbreviation:



*** 12. In [Q1], how would you rate the level of cooperation among trade unions involved in the social dialogue on education?**

weak moderate high very high

Comment (optional):

*** 13. How would you rate the level of cooperation between trade unions and employers' organisations involved in the social dialogue on education in [Q1]?**

weak moderate high very high

Comment (optional):

*** 14. In [Q1], how would you rate the trade unions' knowledge of the European social dialogue in the education sector?**

weak moderate high very high

*** 15. In the last 2 years, this level of knowledge of the European social dialogue can be considered as**

- Deteriorating
- Stable
- Improving

Comment (optional):

*** 16. How would you rate the trade unions' evaluation of the usefulness of the European social dialogue in the education sector in [Q1]?**

weak moderate high very high

*** 17. In the last 2 years, this perception of usefulness of the European social dialogue by trade unions can be considered as**

- Deteriorating
- Stable
- Improving

Comment (optional):



***18. How would you rate the interaction between the national and European social dialogue in the education sector?**

| weak | moderate | high | very high |
|-----------------------|-----------------------|-----------------------|-----------------------|
| <input type="radio"/> | <input type="radio"/> | <input type="radio"/> | <input type="radio"/> |

***19. In the last 2 years, the interaction between the national and European social dialogue can be considered as**

- Deteriorating
- Stable
- Improving

Comment (optional):

***20. Below are some types of actions that have been undertaken within the European Sectoral Social dialogue in the education sector. Please rate their usefulness for the education sector in your country.**

| | not useful | fairly useful | useful | very useful |
|-----------------------------|-----------------------|-----------------------|-----------------------|-----------------------|
| Plenary group meeting | <input type="radio"/> | <input type="radio"/> | <input type="radio"/> | <input type="radio"/> |
| Working group meetings | <input type="radio"/> | <input type="radio"/> | <input type="radio"/> | <input type="radio"/> |
| Joint projects ETUCE / EFEE | <input type="radio"/> | <input type="radio"/> | <input type="radio"/> | <input type="radio"/> |

21. According to your experience, what can be improved in order to achieve a better social dialogue on education issues in [Q1]?

22. According to your experience, what can be improved in order to achieve a better social dialogue on education issues on European level?

23. According to your experience, what are the existing key success factors supporting a good social dialogue on education issues in [Q1]?

24. According to your experience, what are the existing key success factors supporting a good social dialogue on education issues on European level?

25. Do you have other suggestions and/or remarks regarding your country or this fact sheet?



C. ETUCE affiliates' survey

*1. Please complete

Your name:

Trade union:

Country:

Email Address:

*2. How would you characterize the scope of action of your trade union in the education sector (multiple answers are possible)?

- National level
- Regional level
- Local level
- Sectoral level

*3. Which levels of education are covered by your trade union (multiple answers are possible)?

- pre-primary
- primary
- secondary (general)
- secondary (VET)
- higher

4. What percentage of the total number of education workers is member of your trade union?

- Less than 20% of the workers
- Between 20 and 40% of the workers
- Between 41 and 60% of the workers
- Between 61 and 80% of the workers
- More than 80% of the workers

*5. Which type of education workers are covered by your trade union?

- Teaching staff
- Administrative & technical staff
- Both

*6. Do you have a person or department in charge of following European affairs?

- Yes
- No
- I don't know

***7. Please indicate the level of importance for your trade union to interact with the following stakeholders of the education sector**

| | not important | fairly important | important | very important |
|-------------------------|-----------------------|-----------------------|-----------------------|-----------------------|
| Employers' associations | <input type="radio"/> | <input type="radio"/> | <input type="radio"/> | <input type="radio"/> |
| Authorities | <input type="radio"/> | <input type="radio"/> | <input type="radio"/> | <input type="radio"/> |
| Parents' associations | <input type="radio"/> | <input type="radio"/> | <input type="radio"/> | <input type="radio"/> |
| Students' associations | <input type="radio"/> | <input type="radio"/> | <input type="radio"/> | <input type="radio"/> |
| Civil society | <input type="radio"/> | <input type="radio"/> | <input type="radio"/> | <input type="radio"/> |

***8. Please indicate the level of importance for your trade union to use the following tools for trade union action in the education sector**

| | not important | fairly important | important | very important |
|--|-----------------------|-----------------------|-----------------------|-----------------------|
| Collective bargaining | <input type="radio"/> | <input type="radio"/> | <input type="radio"/> | <input type="radio"/> |
| Information, participation & consultation of workers | <input type="radio"/> | <input type="radio"/> | <input type="radio"/> | <input type="radio"/> |
| Labour market dialogue | <input type="radio"/> | <input type="radio"/> | <input type="radio"/> | <input type="radio"/> |
| Training | <input type="radio"/> | <input type="radio"/> | <input type="radio"/> | <input type="radio"/> |
| Lobbying | <input type="radio"/> | <input type="radio"/> | <input type="radio"/> | <input type="radio"/> |
| Strikes | <input type="radio"/> | <input type="radio"/> | <input type="radio"/> | <input type="radio"/> |
| Advocacy and campaigning | <input type="radio"/> | <input type="radio"/> | <input type="radio"/> | <input type="radio"/> |

Other (please specify)



***9. Please indicate the level of importance of the below topics for the education sector**

| | not important | fairly important | important | very important |
|---|-----------------------|-----------------------|-----------------------|-----------------------|
| Employment | <input type="radio"/> | <input type="radio"/> | <input type="radio"/> | <input type="radio"/> |
| Remuneration and social protection | <input type="radio"/> | <input type="radio"/> | <input type="radio"/> | <input type="radio"/> |
| Retirement | <input type="radio"/> | <input type="radio"/> | <input type="radio"/> | <input type="radio"/> |
| Job security | <input type="radio"/> | <input type="radio"/> | <input type="radio"/> | <input type="radio"/> |
| Impact of the economic crisis | <input type="radio"/> | <input type="radio"/> | <input type="radio"/> | <input type="radio"/> |
| Recruitment and retention | <input type="radio"/> | <input type="radio"/> | <input type="radio"/> | <input type="radio"/> |
| Job mobility | <input type="radio"/> | <input type="radio"/> | <input type="radio"/> | <input type="radio"/> |
| Professional development and training | <input type="radio"/> | <input type="radio"/> | <input type="radio"/> | <input type="radio"/> |
| Content of educational programs | <input type="radio"/> | <input type="radio"/> | <input type="radio"/> | <input type="radio"/> |
| Quality of education | <input type="radio"/> | <input type="radio"/> | <input type="radio"/> | <input type="radio"/> |
| Third party violence and harassment | <input type="radio"/> | <input type="radio"/> | <input type="radio"/> | <input type="radio"/> |
| Stress at work | <input type="radio"/> | <input type="radio"/> | <input type="radio"/> | <input type="radio"/> |
| Equal opportunities | <input type="radio"/> | <input type="radio"/> | <input type="radio"/> | <input type="radio"/> |
| Work-life balance | <input type="radio"/> | <input type="radio"/> | <input type="radio"/> | <input type="radio"/> |
| Working hours | <input type="radio"/> | <input type="radio"/> | <input type="radio"/> | <input type="radio"/> |
| Workers' participation and representation | <input type="radio"/> | <input type="radio"/> | <input type="radio"/> | <input type="radio"/> |
| Public/private development in education | <input type="radio"/> | <input type="radio"/> | <input type="radio"/> | <input type="radio"/> |

Other (please specify)



***10. How would you rate the integration of your trade union in the social dialogue at national level on issues related to the education sector?**

| | | | |
|-----------------------|-----------------------|-----------------------|-----------------------|
| not integrated | fairly integrated | integrated | very integrated |
| <input type="radio"/> | <input type="radio"/> | <input type="radio"/> | <input type="radio"/> |

***11. In the last 2 years, this level of integration can be considered as**

- Deteriorating
- Stable
- Improving

***12. Does your trade union participate in ...**

| | | | | |
|-----------------------------|-----------------------|-----------------------|-----------------------|-----------------------|
| | Not at all | Sometimes | Often | Very often |
| cross-sectoral initiatives? | <input type="radio"/> | <input type="radio"/> | <input type="radio"/> | <input type="radio"/> |
| transnational initiatives? | <input type="radio"/> | <input type="radio"/> | <input type="radio"/> | <input type="radio"/> |

If so, can you please provide an example

***13. How would you assess the knowledge of the European Sectoral Social Dialogue within your trade union?**

| | | | |
|-----------------------|-----------------------|-----------------------|-----------------------|
| not good | fairly good | good | very good |
| <input type="radio"/> | <input type="radio"/> | <input type="radio"/> | <input type="radio"/> |

***14. In the last 2 years, this level of knowledge of the European social dialogue can be considered as**

- Deteriorating
- Stable
- Improving

***15. Please indicate how the dissemination of information on the European Sectoral Social Dialogue is organized within your trade union (multiple answers possible)**

- Newsletter
- Dedicated website
- Internal meetings
- No specific information is provided

Other (please specify)

***16. How would you assess the usefulness of the European Sectoral Social Dialogue?**

| | | | |
|-----------------------|-----------------------|-----------------------|-----------------------|
| not useful | fairly useful | useful | very useful |
| <input type="radio"/> | <input type="radio"/> | <input type="radio"/> | <input type="radio"/> |

***17. In the last 2 years, this level of usefulness of the European social dialogue can be considered as**

- Deteriorating
- Stable
- Improving



*** 18. Below are some types of actions that have been undertaken within the European Sectoral Social dialogue in the education sector. Please rate their usefulness for your trade union**

| | not useful | fairly useful | useful | very useful |
|---|-----------------------|-----------------------|-----------------------|-----------------------|
| Joint texts (e.g. recommendations, opinions, ...) | <input type="radio"/> | <input type="radio"/> | <input type="radio"/> | <input type="radio"/> |
| Providing training | <input type="radio"/> | <input type="radio"/> | <input type="radio"/> | <input type="radio"/> |
| Publishing thematic studies | <input type="radio"/> | <input type="radio"/> | <input type="radio"/> | <input type="radio"/> |
| Identification and dissemination of good practices | <input type="radio"/> | <input type="radio"/> | <input type="radio"/> | <input type="radio"/> |
| Organisation of conferences, seminars & round table meetings | <input type="radio"/> | <input type="radio"/> | <input type="radio"/> | <input type="radio"/> |
| Working group on "Quality in education" | <input type="radio"/> | <input type="radio"/> | <input type="radio"/> | <input type="radio"/> |
| Working group on "Demographic challenges" | <input type="radio"/> | <input type="radio"/> | <input type="radio"/> | <input type="radio"/> |
| Working group on "Higher education and research" | <input type="radio"/> | <input type="radio"/> | <input type="radio"/> | <input type="radio"/> |
| Liaising with European Commission | <input type="radio"/> | <input type="radio"/> | <input type="radio"/> | <input type="radio"/> |
| Joint initiatives with European employers' association (EFEE) | <input type="radio"/> | <input type="radio"/> | <input type="radio"/> | <input type="radio"/> |

Other (please specify)

19. Did you rate one (or more) of the above actions as "very useful" or "not useful"?

- Yes
- No



***21. In the coming years, which actions do you expect within the European Sectoral Social Dialogue to support and/or complement your own?**

| | not expected | fairly expected | expected | very expected |
|---|-----------------------|-----------------------|-----------------------|-----------------------|
| Organisation of seminars or conferences to exchange experiences and practices | <input type="radio"/> | <input type="radio"/> | <input type="radio"/> | <input type="radio"/> |
| General training on European Social Dialogue | <input type="radio"/> | <input type="radio"/> | <input type="radio"/> | <input type="radio"/> |
| Thematic brochures and guidelines | <input type="radio"/> | <input type="radio"/> | <input type="radio"/> | <input type="radio"/> |
| Training on specific skills (e.g. Health & Safety, etc.) | <input type="radio"/> | <input type="radio"/> | <input type="radio"/> | <input type="radio"/> |
| Communication tools (e.g. blog, social media, ...) | <input type="radio"/> | <input type="radio"/> | <input type="radio"/> | <input type="radio"/> |
| Joint texts (e.g. recommendations, opinions, ...) | <input type="radio"/> | <input type="radio"/> | <input type="radio"/> | <input type="radio"/> |
| Lobbying, advocacy | <input type="radio"/> | <input type="radio"/> | <input type="radio"/> | <input type="radio"/> |

Other (please specify)



***22. In the coming years, which topics do you expect to be addressed upon within the European Sectoral Social Dialogue? Please rank the following topics from most important to less by dragging & dropping the items (you may also attribute a number to each item - with 1 being the most important; and 16 the less) .**

| | |
|--------------------------|--|
| <input type="checkbox"/> | Employment |
| <input type="checkbox"/> | Remuneration and social protection |
| <input type="checkbox"/> | Retirement |
| <input type="checkbox"/> | Job security |
| <input type="checkbox"/> | Impact of the economic crisis |
| <input type="checkbox"/> | Recruitment and retention |
| <input type="checkbox"/> | Job mobility |
| <input type="checkbox"/> | Professional development and training |
| <input type="checkbox"/> | Content of educational programs |
| <input type="checkbox"/> | Quality of education |
| <input type="checkbox"/> | Psychosocial risks at work (stress, violence and harassment) |
| <input type="checkbox"/> | Equal opportunities |
| <input type="checkbox"/> | Work-life balance |
| <input type="checkbox"/> | Working hours |
| <input type="checkbox"/> | Workers' participation and representation |
| <input type="checkbox"/> | Public/private development in education |

23. Do you have other suggestions and/or ideas for the ETUCE to improve the European Sectoral Social dialogue?



ETUCE



The European Trade Union Committee for Education (ETUCE) is the teachers' social partner at European level and a defender of teachers' interests to the European Commission. ETUCE was established in 1977. The ETUCE represents 129 teachers' unions in 45 countries (11 million members all over Europe).

The ETUCE is composed of national trade unions of teachers and other staff in general education - early childhood education, primary education, secondary education, vocational education and training as well as higher education and research. ETUCE is also a European Trade Union Federation of the European Trade Union Confederation (ETUC)

www.csee-etuice.org

SECAFI



SECAFI is part of the French *Groupe Alpha*. It specializes in industrial relations, socio-economic and strategic analysis, organizational reviews, occupational safety and health and working conditions. Established in 1983, the company provides expertise, training and consulting to the social partners. SECAFI has the goal of looking for new balances within enterprises by bringing all technical skills to bear to enrich social dialogue.

www.secafi.com